



БЮЛЛЕТЕНЬ НОРМАТИВНО-ПРАВОВЫХ АКТОВ МО «СЕВЕРОВИНСК»

№ 54 – 55
31 октября 2017 года

Российская Федерация Архангельская область
ГОРОДСКОЙ СОВЕТ ДЕПУТАТОВ
МУНИЦИПАЛЬНОГО ОБРАЗОВАНИЯ
«СЕВЕРОВИНСК» ШЕСТОГО СОЗЫВА
РЕШЕНИЕ

Приложение
к решению Совета депутатов
Северодвинска
от 26.10.2017 № 9

от 26.10.2017 № 9

г. Северодвинск Архангельской области

Об утверждении Нормативов градостроительного проектирования муниципального образования «Северодвинск»

В соответствии с Градостроительным кодексом Российской Федерации, Федеральным законом от 06.10.2003 № 131-ФЗ «Об общих принципах организации местного самоуправления в Российской Федерации», Уставом муниципального образования «Северодвинск», Порядком подготовки, утверждения местных нормативов градостроительного проектирования муниципального образования «Северодвинск» и внесения изменений в них, утвержденным постановлением Администрации Северодвинска от 10.08.2017 № 266-п, Совет депутатов Северодвинска

РЕШИЛ:

1. Утвердить прилагаемые Нормативы градостроительного проектирования муниципального образования «Северодвинск».
2. Опубликовать настоящее решение в бюллетене нормативно-правовых актов муниципального образования «Северодвинск» «Вполне официально» и разместить на официальном интернет-сайте Администрации Северодвинска.
3. Возложить контроль за исполнением настоящего решения на комитет по городскому хозяйству, строительству и экологии.

Председатель Совета депутатов
Северодвинска

М.А. Старожилов

Глава муниципального образования
«Северодвинск»

И.В. Скубенко

Нормативы градостроительного проектирования муниципального образования «Северодвинск»

Часть I. Общие положения

Нормативы градостроительного проектирования муниципального образования «Северодвинск» (далее по тексту – Нормативы) разработаны на основании постановления Мэра Северодвинска от 11.08.2017 № 20 «О подготовке проекта местных нормативов градостроительного проектирования муниципального образования «Северодвинск» (далее – Северодвинск).

Нормативы направлены на обеспечение при осуществлении градостроительной деятельности безопасности и благоприятных условий жизнедеятельности человека, ограничение негативного воздействия хозяйственной и иной деятельности на окружающую среду и обеспечение охраны и рационального использования природных ресурсов в интересах настоящего и будущего поколений.

Нормативы разработаны в соответствии с требованиями статей 29.2, 29.4 Градостроительного кодекса Российской Федерации, а также других нормативно-технических документов Российской Федерации по вопросам градостроительной деятельности и безопасности и являются средством регулирования градостроительной деятельности. Нормативы обеспечивают согласованность решений стратегического социально-экономического планирования и градостроительного проектирования, определяют зависимость между показателями социально-экономического развития и пространственной организацией территорий.

Нормативы разработаны с учетом:

- 1) социально-демографического состава и плотности населения территории Северодвинска;
- 2) планов и программ комплексного социально-экономического развития Северодвинска;
- 3) предложений органов местного самоуправления и заинтересованных лиц;
- 4) природно-климатических и социально-демографических

особенностей Архангельской области;

5) требований охраны окружающей среды и экологической безопасности;

6) санитарно-гигиенических норм;

7) требований сохранения памятников истории и культуры;

8) интенсивности использования территорий иного назначения, выработанной в процентах к застройке, иных показателей;

9) обеспечения предупреждения чрезвычайных ситуаций природного и техногенного характера;

10) обеспечения требований пожарной безопасности.

Нормативы учитывают совокупность расчетных показателей минимально допустимого уровня обеспеченности объектами местного значения городского округа, относящимися к областям, указанным в пункте 1 части 5 статьи 23 Градостроительного кодекса Российской Федерации, объектами благоустройства территории, иными объектами местного значения городского округа и селения Северодвинск и расчетных показателей минимально допустимого уровня территориальной доступности объектов для населения Северодвинска.

В целях обеспечения благоприятных условий жизнедеятельности населения Нормативы содержат расчетные показатели и параметры развития, организации и использования территорий.

Нормативы включают в себя следующие разделы:

– общие положения;

– принципы и область применения расчетных показателей, содержащихся в основной части Нормативов;

– основная часть – расчетные показатели минимально допустимого уровня обеспеченности населения Северодвинск объектами местного значения городского округа и расчетные показатели минимально допустимого уровня территориальной доступности объектов для населения;

– меры по обоснованию расчетных показателей, содержащихся в основной части Нормативов.

Расчетные нормативы, содержащиеся в основной части Нормативов, применяются при подготовке (внесении изменений) генерального плана муниципального образования «Северодвинск», документация по планировке территории Северодвинск, также при осуществлении в случаях, предусмотренных федеральным законодательством, иных градостроительных показателей и норм, предусмотренных обеспечением создания благоприятных условий жизнедеятельности человека при архитектурно-строительном проектировании.

1. Основные понятия. Термины и определения

Основные понятия, термины и определения в Нормативах применяются в соответствии с их определениями, установленными законодательством Российской Федерации.

2. Цели и задачи

Нормативы разработаны в целях:

– реализации государственных программ Архангельской области;

– обеспечения благоприятных условий жизнедеятельности населения;

– обеспечения пространственного развития территории, соответствующего качеству жизни населения, предусмотренному документацией территориального планирования Архангель-

ской области, определяющими и содержащими цели и задачи социально-экономического развития территории Архангельской области, в том числе Северодвинск;

– определения основных ориентиров и показателей для разработки документов территориального планирования, документации по планировке территории.

Нормативы позволяют обеспечить согласованность решений и показателей развития территории, учитываемых в документационно-технического планирования Архангельской области.

Нормативы направлены на решение следующих основных задач:

– осуществление расчетных показателей, применение которых необходимо при разработке генерального плана или внесении изменений в генеральный план муниципального образования «Северодвинск», подготовке документации по планировке территории, при выделении земель для застройки Северодвинск;

– обеспечение оценки качества градостроительной документации в плане соответствия ее решений целям повышения качества жизни населения, установленным в документационно-технического планирования Архангельской области.

3. Объекты местного значения

В документацию территориального планирования подлежат отбору объектами капитального строительства федерального, регионального и местного значения.

Перечень объектов местного значения, подлежащих отбору в генеральном плане муниципального образования «Северодвинск», приведен в приложении № 1 к Нормативам.

Часть II. Область применения Нормативов

1. Нормативы применяются при подготовке, согласовании, утверждении и реализации документации территориального планирования Северодвинск, градостроительного зонирования, документации по планировке территории, также используются для принятия решений органами местного самоуправления.

Нормативы обязательны для всех субъектов градостроительной деятельности, осуществляющих свою деятельность на территории Северодвинск, независимо от их организационно-правовой формы.

2. Расчетные показатели минимально допустимого уровня обеспеченности населения объектами местного значения городского округа и расчетные показатели минимально допустимого уровня территориальной доступности объектов, установленные в Нормативах, применяются при подготовке:

– генерального плана муниципального образования «Северодвинск»;

– при выделении земель для застройки Северодвинск;

– документация по планировке территории, в том числе при подготовке проектов планировки территории, проектов межевания территории и градостроительных планов земельных участков, предельно допустимых для строительства (реконструкции) объектов капитального строительства.

Указанные показатели применяются также при внесении изменений в перечисленные документы. Расчетные показатели

м ксим льно допустимого уровня территори льной доступности объектов приводятся с учетом движения в одну сторону.

3. По вопросам, не рассмотренным в Нормативных актах, следует руководствоваться Федеральным законом от 27 декабря 2002 года № 184-ФЗ «О техническом регулировании» и принимаемыми в соответствии с ним федеральными законами и иными нормативными правовыми актами Российской Федерации.

Часть III. Расчетные показатели минимально допустимого уровня обеспеченности объектами местного значения населения и расчетные показатели максимально допустимого уровня территориальной доступности таких объектов для населения городского округа (основная часть)

Нормативными актами устанавливаются показатели по обеспечению населения Северодвинск объектами местного значения (объектами жилищного строительства, иными объектами, территориями), созданными в целях осуществления Администрацией Северодвинск полномочий по вопросам местного значения, которые оказывают существенное влияние на социально-экономическое развитие Северодвинск.

Виды объектов местного значения указаны в статье 16 Федерального закона от 06.10.2003 № 131-ФЗ «Об общих принципах организации местного самоуправления в Российской Федерации».

1. В области образования

Расчетные показатели минимально допустимого уровня обеспеченности объектами местного значения населения Северодвинск и расчетные показатели минимально допустимого уровня территориальной доступности таких объектов для населения Северодвинск

Наименование вида объекта местного значения	Наименование нормируемого расчетного показателя, единица измерения	Значение расчетного показателя
Дошкольные образовательные организации	Уровень обеспеченности, место	100% охват детей в возрасте от 3 до 7 лет дошкольным образованием; 42% охват детей в возрасте от 0 до 3 лет дошкольным образованием
	Транспортная доступность, минут в одну сторону	15
Общеобразовательные организации	Уровень обеспеченности учащихся	100% охват основным общим образованием детей в возрасте от 7 до 16 лет; 70% охват детей в возрасте от 16 до 18 лет средним общим образованием
	Транспортная доступность, минут в одну сторону	15

Организации дополнительного образования	Уровень обеспеченности, место	68,8% охват от общего числа детей в возрасте от 5 до 18 лет дополнительным образованием, в том числе по направлениям программ: – техническая – 8,7%; – естественнонаучная – 2,5%; – туристско-краеведческая – 5,9%; – физкультурно-спортивная – 16,2%; – художественная – 46,6%; – социально-педагогическая – 15,3%; – другие – 4,8%.
	Транспортная доступность, минут в одну сторону	15

2. В области организации досуга и обеспечения услуг местного значения культуры

Наименование вида объекта местного значения	Наименование нормируемого расчетного показателя, единица измерения	Значение расчетного показателя
Общедоступные библиотеки	Уровень обеспеченности, объект на 20 тыс. человек постоянного населения	1

Расчетные показатели минимально допустимого уровня территориальной доступности указанных объектов не устанавливаются.

3. В области физической культуры, школьного и массового спорта

Наименование вида объекта местного значения	Наименование нормируемого расчетного показателя, единица измерения	Значение расчетного показателя
Физкультурно-спортивные залы	Уровень обеспеченности, кв. м площади пола на 1 тыс. человек постоянного населения	270
Плоскостные спортивные сооружения	Уровень обеспеченности, кв. м на 1 тыс. человек постоянного населения	1300 <*>
Стадионы	Уровень обеспеченности, объект на муниципальное образование	5

Примечание: <*> – расчетный показатель установлен для общедоступных плоскостных спортивных сооружений без учета плоскостных спортивных сооружений, расположенных при общедоступных объектах местного значения, лечебных, санаторных, коммерческих учреждениях и других.

Расчетные показатели минимально допустимого уровня территориальной доступности указанных объектов не устанавливаются.

4. В обл сти молодежной политики

Наименование вида объекта местного значения	Наименование нормируемого расчетного показателя, единица измерения	Значение расчетного показателя
Многофункциональные досуговые центры для детей и молодежи	Уровень обеспеченности, кв. м общей площади на 1 тыс. человек постоянного населения в возрасте от 14 до 30 лет	70

Р счетные пок з тели м ксим льно допустимого уровня территори льной доступности ук з нных объектов не уст - н влив ются.

5. В обл сти рхивного дел

Наименование вида объекта местного значения	Наименование нормируемого расчетного показателя, единица измерения	Значение расчетного показателя
Муниципальные архивы	Уровень обеспеченности, объект	1

Р счетные пок з тели м ксим льно допустимого уровня территори льной доступности ук з нных объектов не уст - н влив ются.

6. В обл сти дорожной деятельности, тр нспортного обслужив ния

Наименование вида объекта местного значения	Наименование расчетного показателя, единица измерения	Значение расчетного показателя
Автомобильные дороги общего пользования местного значения в границах Северодвинска	Плотность магистральной улично-дорожной сети в границах Северодвинска, км/кв. км	0,1
	Плотность сети городского пассажирского транспорта в границах Северодвинска, км/ кв. км	0,04

Р счетные пок з тели м ксим льно допустимого уровня территори льной доступности ук з нных объектов не уст - н влив ются.

7. В обл сти электро-, г зо-, тепло- и водосн бжения, водоотведения

7.1. В обл сти теплосн бжения

Наименование вида объекта местного значения	Наименование нормируемого расчетного показателя, единица измерения	Значение расчетного показателя	
Котельные; центральные тепловые пункты; магистральные теплопроводы	Удельный расход тепла на отопление жилых зданий, Ккал/ч на 1 кв. м общей площади здания	При этажности:	
		1	38,7
		2	35,2
		3	31,7
		4, 5	30,6
		6, 7	28,6
		8, 9	27,2
	10, 11	25,6	
	12+	24,7	
	Удельный расход тепла на отопление административных и общественных зданий, Ккал/ч на 1 кв. м общей площади здания	при этажности:	
		1	41,4
		2	39,1
		3	37,9
		4, 5	31,1
6, 7		27,6	
8, 9		25,3	
10, 11	23,1		
12+	23,1		

Р счетные пок з тели м ксим льно допустимого уровня территори льной доступности ук з нных объектов не уст - н влив ются.

7.2. В обл сти водосн бжения

Водозаборы; станции водоподготовки (водопроводные очистные сооружения); насосные станции; резервуары для хранения воды; магистральные водопроводы	Удельное среднесуточное водопотребление (за год), л/сут. на чел.	Застройка зданиями, оборудованными внутренним водопроводом и канализацией, с ванными и местными водонагревателями	170
		Застройка зданиями, оборудованными внутренним водопроводом и канализацией, с централизованным горячим водоснабжением	220

Р счетные пок з тели м ксим льно допустимого уровня территори льной доступности ук з нных объектов не уст - н влив ются.

7.3. В обл сти водоотведения

Канализационные очистные сооружения; канализационные насосные станции; магистральные сети канализации; магистральная ливневая канализация	Удельное среднесуточное водоотведение (за год), л/сут. на чел.	Равно удельному среднесуточному водоотведению без учета расхода воды на полив территорий и зеленых насаждений
---	--	---

Р счетные пок з тели м ксим льно допустимого уровня территори льной доступности ук з нных объектов не уст - н влив ются.

7.4. В обл сти г зосн бжения

Пункты редуцирования газа; газонаполнительные пункты; магистральные газораспределительные сети	Удельный расход природного газа для различных коммунальных нужд, куб. м на человека в год	Плита газовая при наличии централизованного горячего водоснабжения	122
		Плита газовая при отсутствии централизованного горячего водоснабжения	180
		Плита газовая и водонагреватель	300

Р счетные пок з тели м ксим льно допустимого уровня территори льной доступности ук з нных объектов не уст - н влив ются.

7.5. В обл сти электросн бжения

Подстанции; трансформаторные подстанции; линии электропередачи	Укрупненные показатели электропотребления, кВт·ч/чел. в год	Здания, не оборудованные стационарными электроплитами	
		без кондиционеров	1870
		с кондиционерами	2200
		Здания, оборудованные стационарными электроплитами:	
		без кондиционеров	2310
		с кондиционерами	2640

Р счетные пок з тели м ксим льно допустимого уровня территори льной доступности ук з нных объектов не уст - н влив ются.

8. В обл сти связи и информ тиз ции

Наименование вида объекта местного значения	Наименование нормируемого расчетного показателя, единица измерения	Значение расчетного показателя	
Антенно-мачтовые сооружения; автоматические телефонные станции; узлы мультисервисного доступа; линии электросвязи; линейно-кабельные сооружения электросвязи	Количество индивидуальных точек доступа к услугам связи (скорость передачи данных не менее 10 Мбит/с), точек на 1 потребителя	Квартира в многоквартирном доме, индивидуальный жилой дом	1
		Здание административно-делового назначения	1

Р счетные пок з тели м ксим льно допустимого уровня территори льной доступности ук з нных объектов не уст - н влив ются.

9. В обл сти территори льной обороны, гр жд нской обороны, з щиты н селения и территории от чрезвычай ных ситу ций природного и техногенного х р ктер

Р счетные пок з тели миним льно допустимого уровня обеспеченности объект ми местного зн чения н селения и р счетные пок з тели м ксим льно допустимого уровня территори льной доступности т ких объектов для н селения городского округ

Наименование вида объекта местного значения	Наименование нормируемого расчетного показателя, единица измерения	Значение расчетного показателя	
Убежища	Площадь пола помещений на одного укрываемого, кв. м	0,5 кв. м при двухъярусном расположении нар; 0,4 кв. м при трехъярусном расположении нар; 0,6 кв. м при одноярусном расположении нар	
	Пешеходная доступность, м	не более 500 м; до 1000 м по согласованию с территориальными органами МЧС России	
Противорадиационные укрытия	Площадь пола помещений в противорадиационном укрытии на одного укрываемого, кв. м	0,5 кв. м при двухъярусном расположении нар; 0,4 кв. м при трехъярусном расположении нар; 0,6 кв. м при одноярусном расположении нар	
	Пешеходная доступность, м	3000 м	
	Транспортная доступность, км	25 км	
Гидротехнические сооружения	Размер, м	Противоаводковые дамбы <*> Ширину гребня плотины (дамбы) из грунтовых материалов следует устанавливать в зависимости от условий производства работ и эксплуатации (использования гребня для проезда, прохода и других целей), но не менее 4,5 м. Отметку гребня плотины (дамбы) следует назначать на основе расчета возвышения его над расчетным уровнем воды. Ширину гребня глухой бетонной или железобетонной плотины следует устанавливать в зависимости от условий производства работ и эксплуатации (использования гребня для проезда, прохода и других целей), но не менее 2 м	
		Объекты аварийно-спасательных служб и (или) аварийно-спасательных формирований	Количество единиц на муниципальное образование

Примечание: <*> – для территорий, подверженных затоплению (подтоплению)

10. В обл сти бл гоустройств (озеленения) территории и созд ния условий для м ссового отдых

Р счетные пок з тели миним льно допустимого уровня обеспеченности объект ми местного зн чения н селения и р счетные пок з тели м ксим льно допустимого уровня территори льной доступности т ких объектов для н селения Северодвинск

Наименование вида объекта местного значения	Наименование нормируемого расчетного показателя, единица измерения	Значение расчетного показателя
Объекты озеленения общего пользования (парки, сады, скверы, бульвары)	Суммарная площадь озелененных территорий общего пользования, кв. м на 1 человека	16
	Ширина бульвара, м	Ширина бульвара с одной продольной пешеходной аллеей: по оси улиц – 18; с одной стороны улицы между проезжей частью и застройкой – 10
	Ширина пешеходной аллеи для набережных, м	6
	Площадь детских парков, кв. м на 1 человека	0,5
	Пешеходная доступность объектов озеленения общего пользования, м	Для парков – 1350; для садов, скверов и бульваров – 700
	Транспортная доступность объектов озеленения общего пользования, минут	Для городских многофункциональных парков – 20 минут на общественном транспорте (без учета времени ожидания транспорта)
Площадки для проведения массовых мероприятий (для проведения праздников, концертов, парадов и др.)	Площадь на одного посетителя, кв. м	2
	Пешеходная доступность, м	1350
Объект (зона) массового кратковременного отдыха	Площадь, кв. м на одного посетителя	500-1000, в том числе интенсивно используемая часть для активных видов отдыха должна составлять не менее 100 на одного посетителя
	Транспортная доступность, минут	90
Пляжи с объектами обустройства (спасательными станциями и пунктами медицинской помощи и др.)	Площадь, кв. м на 1 место	Озерных пляжей – 5; озерных пляжей (для детей) – 4; специализированных – 8
	Протяженность береговой полосы пляжа, м на одного человека	Для озерных пляжей – 0,25

11. В области организации ритуальных услуг и содержания мест захоронения

Наименование вида объекта местного значения	Наименование нормируемого расчетного показателя, единица измерения	Значение расчетного показателя
Места погребения	Площадь, га на 1 тыс. чел.	Кладбища смешанного и традиционного захоронения – 0,24
		Кладбища для погребения после кремации – 0,02

Решение по количеству объектов неустойчиво влияет на доступность объектов неустойчиво.

12. В иных областях

12.1. В области жилищного строительства

Наименование нормируемого расчетного показателя, единица измерения	Значение расчетного показателя
Жилые помещения, кв. м общей площади жилых помещений на человека	24 – 30
Плотность населения в границах микрорайона, чел./га	Зона различной степени градостроительной ценности территории <*>
	высокая
	средняя
	низкая

Примечания:

- Для индивидуальных жилых домов показатель средней жилищной обеспеченности не нормируется.
- При определении объемов и структуры многоквартирного жилищного строительства уровень средней жилищной обеспеченности должен составлять не менее 18 кв. м общей площади жилых помещений на человека.
- Границы расчетной территории микрорайона следует устанавливать по красным линиям магистральных и жилых улиц, по осям проездов или пешеходных путей, по естественным рубежам, а при их отсутствии – на расстоянии 3 м от линии застройки. Из расчетной территории должны быть исключены площади участков объектов районного и общегородского значения, объектов, имеющих историко-культурную и архитектурно-ландшафтную ценность, а также объектов повседневного пользования, рассчитанных на обслуживание населения смежных микрорайонов в нормируемых радиусах доступности (пропорционально численности обслуживаемого населения). В расчетную территорию следует включать все площади участков объектов повседневного пользования, обслуживающих расчетное население, в том числе расположенных на смежных территориях, а также в подземном и надземном пространствах. В условиях реконструкции сложившейся застройки в расчетную территорию микрорайона следует включать территорию улиц, разделяющих кварталы и сохраняемых для пешеходных передвижений внутри микрорайона или для подъезда к зданиям.
- В условиях реконструкции сложившейся застройки расчетную плотность населения допускается увеличивать или уменьшать, но не более чем на 10%.
- При применении высокоплотной 2-, 3-, 4 (5) – этажной жилой застройки расчетную плотность населения следует принимать не менее чем для зоны средней градостроительной ценности: при застройке площадок, требующих проведения сложных мероприятий по инженерной подготовке территории, – не менее чем для зоны высокой градостроительной ценности территории.
- В сейсмических районах расчетную плотность населения необходимо принимать не более 300 чел./га

Тип застройки	Плотность жилищного фонда, кв. м/га	Плотность населения в границах планировочного элемента		
		18 – 20,0 кв. м/чел.	25,0 – 35,0 кв. м/чел.	
Плотность населения в границах планировочного элемента (квартала), чел./га в зависимости от плотности жилищного фонда (кв. м/га)	Многоквартирная многоэтажная (9 – 16 этажей)	5000 – 10000	250 – 350	200 – 300
	Многоквартирная среднетажная (4 – 8 этажей)	2500 – 5000	125 – 250	100 – 200
	Многоквартирная малоэтажная (1 – 3 этажа)	1500 – 2500	75 – 125	60 – 100
	Индивидуальная жилая застройка (1 – 3 этажа) в высокоплотной	1000 – 2500	50 – 75	40 – 60
	Индивидуальная жилая застройка (1 – 3 этажа) среднеплотная	750 – 1000	37,5 – 50	30 – 40

Примечание: <*> – число зон различной степени градостроительной ценности территории и их границы определяются с учетом оценки стоимости земли, плотности инженерных и транспортных магистральных сетей, насыщенности общественными объектами, качеством жилищных условий в инженерную подготовку территории, наличия историко-культурных и архитектурно-ландшафтных ценностей.

Решения по объектам муниципального уровня территориальной доступности указанных объектов не устанавливаются.

12.2. Объекты в области культуры и досуг

Наименование вида объекта	Наименование нормируемого расчетного показателя, единица измерения	Значение расчетного показателя
Культурно-развлекательные центры	Уровень обеспеченности, объект на муниципальное образование	1
Кинотеатры (круглогодичного действия)	Уровень обеспеченности, объект на 100 тыс. человек	1
	Уровень обеспеченности, мест на 1 тыс. человек на личного населения	3
Кинотеатры для просмотра в автомобилях	Уровень обеспеченности, объект на муниципальное образование	1

Решения по объектам муниципального уровня территориальной доступности указанных объектов не устанавливаются.

12.3. Объекты в области физической культуры и спорт

Наименование вида объекта	Наименование нормируемого расчетного показателя, единица измерения	Значение расчетного показателя
Крытые спортивные объекты с искусственным льдом	Уровень обеспеченности, объект на муниципальное образование	1
Велоспортивные комплексы, велотреки	Уровень обеспеченности, объект на муниципальное образование	1
Спортивные комплексы для водных видов спорта	Уровень обеспеченности, объект на муниципальное образование	1
Спортивные центры интеллектуальных видов спорта	Уровень обеспеченности, объект на муниципальное образование	1
Спортивные центры восточных единоборств	Уровень обеспеченности, объект на муниципальное образование	1
Акробатические центры	Уровень обеспеченности, объект на муниципальное образование	1
Тир для стрельбы из лука и арбалета	Уровень обеспеченности, объект на муниципальное образование	1

Картинги, мототрассы	Уровень обеспеченности, объект на муниципальное образование	1
Пейнтбольные городки (клубы)	Уровень обеспеченности, объект на муниципальное образование	1

Решения по объектам муниципального уровня территориальной доступности указанных объектов не устанавливаются.

12.4. Объекты в области транспортного обслуживания

Решения по объектам муниципального уровня обеспеченности объектами местного значения и решения по объектам муниципального уровня территориальной доступности указанных объектов для населения Северодвинска

Наименование вида	Наименование расчетного показателя, единица измерения	Значение расчетного показателя	
Гаражи и открытые стоянки для постоянного хранения автомобилей	Количество мест хранения индивидуальных легковых автомобилей жителей многоэтажной, среднеэтажной, малоэтажной жилой застройки без приквартирных участков, машино-мест на 1 тыс. человек	350	
	Пешеходная доступность, м	при новом строительстве	800
при реконструкции		1500	

Решения по объектам муниципального уровня территориальной доступности указанных объектов не устанавливаются.

12.5. Объекты в области формирования

Решения по объектам муниципального уровня обеспеченности объектами местного значения и решения по объектам муниципального уровня территориальной доступности указанных объектов для населения Северодвинска

Наименование вида объекта	Наименование нормируемого расчетного показателя, единица измерения	Значение расчетного показателя
Аптечные организации	Уровень обеспеченности, объект на 13 тыс. человек	1
	Пешеходная доступность, м	500

12.6. В области торговли

Решения по объектам муниципального уровня обеспеченности объектами местного значения и решения по объектам муниципального уровня территориальной доступности указанных объектов для населения Северодвинска

Наименование вида объекта	Наименование нормируемого расчетного показателя, единица измерения	Значение расчетного показателя
Предприятия торговли	Уровень обеспеченности, кв. м площади торговых объектов на 1 тыс. человек постоянного населения	540 в том числе: продовольственные товары – 203; непродовольственные товары – 337
	Количество торговых объектов местного значения, расположенных в пределах зоны торгового обслуживания, для Северодвинска, единиц	437
	Пешеходная доступность, м	Жилая застройка многоквартирными жилыми домами – 500; жилая застройка индивидуальными и блокированными жилыми домами – 800
Рыночные комплексы	Уровень обеспеченности, кв. м площади торговых объектов на 1 тыс. человек постоянного населения	450

12.7. В области общественного питания

Расчетные показатели минимально допустимого уровня обеспеченности объектами местного значения населения и расчетные показатели минимально допустимого уровня территориальной доступности торговых объектов для населения Северодвинска

Наименование вида объекта	Наименование нормируемого расчетного показателя, единица измерения	Значение расчетного показателя
Предприятия общественного питания общедоступной сети	Уровень обеспеченности, место на 1 тыс. человек постоянного и временного населения	120
	Пешеходная доступность, м	Жилая застройка многоквартирными жилыми домами – 500; жилая застройка индивидуальными и блокированными жилыми домами – 800

12.8. В области бытового обслуживания

Расчетные показатели минимально допустимого уровня обеспеченности объектами местного значения населения и расчетные показатели минимально допустимого уровня территориальной доступности торговых объектов для населения Северодвинска

Наименование вида объекта	Наименование нормируемого расчетного показателя, единица измерения	Значение расчетного показателя
Предприятия бытового обслуживания	Уровень обеспеченности, рабочее место на 1 тыс. человек постоянного населения	5
	Пешеходная доступность, м	Жилая застройка многоквартирными жилыми домами – 500; жилая застройка индивидуальными и блокированными жилыми домами – 800
Прачечные	Уровень обеспеченности, кг белья в смену на 1 тыс. человек постоянного населения	10
	Пешеходная доступность, м	Жилая застройка многоквартирными жилыми домами – 500; жилая застройка индивидуальными и блокированными жилыми домами – 800
Химчистки	Уровень обеспеченности, кг вещей в смену на 1 тыс. человек постоянного населения	4
	Пешеходная доступность, м	Жилая застройка многоквартирными жилыми домами – 500; жилая застройка индивидуальными и блокированными жилыми домами – 800
Банно-оздоровительные комплексы	Уровень обеспеченности, место на 1 тыс. человек постоянного населения	3
	Пешеходная доступность, м	Жилая застройка многоквартирными жилыми домами – 500; жилая застройка индивидуальными и блокированными жилыми домами – 800

12.9. В области кредитно-финансового обслуживания

Расчетные показатели минимально допустимого уровня обеспеченности объектами местного значения населения и расчетные показатели минимально допустимого уровня территориальной доступности торговых объектов для населения Северодвинска

Наименование вида объекта	Наименование нормируемого расчетного показателя, единица измерения	Значение расчетного показателя
Отделения и филиалы банка	Уровень обеспеченности, операционное место на 2 – 3 тыс. человек постоянного населения	1
	Пешеходная доступность, м	500

12.10. В обл сти жилищно-коммунального хозяйства
Р счетные показатели минимально допустимого уровня обеспеченности объектами местного значения населения Северодвинск

Наименование вида объекта	Наименование нормируемого расчетного показателя, единица измерения	Значение расчетного показателя
Общественные уборные	Уровень обеспеченности, прибор на 1 тыс. человек наличного населения	1

Р счетные показатели минимально допустимого уровня территориальной доступности указанных объектов не устанавливаются.

12.11. В обл сти инвестиционной политики
Р счетные показатели минимально допустимого уровня обеспеченности объектами местного значения населения и р счетные показатели минимально допустимого уровня территориальной доступности указанных объектов для населения Северодвинск

Наименование вида объекта	Наименование нормируемого расчетного показателя, единица измерения	Значение расчетного показателя
Инвестиционная площадка в сфере развития научно-инновационной сферы деятельности	Обеспеченность транспортной и инженерной инфраструктурами, %	70
Инвестиционная площадка в сфере развития административных, деловых, коммерческих, общественных, организационно-хозяйственных, туристических функций	Обеспеченность транспортной и инженерной инфраструктурами, %	30
Инвестиционная площадка в сфере развития культуры	Обеспеченность транспортной и инженерной инфраструктурами, %	30
Инвестиционная площадка в сфере развития физической культуры и спорта	Обеспеченность транспортной и инженерной инфраструктурами, %	30
Инвестиционная площадка в сфере развития пищевой и перерабатывающей промышленности	Обеспеченность транспортной и инженерной инфраструктурами, %	30

Инвестиционная площадка в сфере развития строительного комплекса	Обеспеченность транспортной и инженерной инфраструктурами, %	30
Инвестиционная площадка в сфере развития машиностроительного комплекса	Обеспеченность транспортной и инженерной инфраструктурами, %	30
Инвестиционная площадка в сфере развития туризма и рекреации	Обеспеченность транспортной и инженерной инфраструктурами, %	30
Инвестиционная площадка в сфере создания условий для комплексного освоения территорий в целях жилищного строительства	Обеспеченность транспортной и инженерной инфраструктурами, %	30
Инвестиционная площадка в сфере создания условий для преобразования сложившейся застройки в целях обеспечения граждан доступным и комфортным жильем	Обеспеченность транспортной и инженерной инфраструктурами, %	30
Инвестиционная площадка в сфере развития инженерной инфраструктуры	Обеспеченность транспортной и инженерной инфраструктурами, %	0
Инвестиционная площадка в сфере развития прочих направлений экономики	Обеспеченность транспортной и инженерной инфраструктурами, %	30

Часть IV. Обоснование расчетных показателей, содержащихся в основной части нормативов градостроительного проектирования муниципального образования «Северодвинск»

1. Северодвинск расположен в северо-западной части Архангельской области, в Никольском устье реки Северной Двины на берегу Белого моря и занимает территорию общей площадью 1193,49 кв. км. Территория Северодвинска находится в климатическом подрайоне IIA, в подзоне северной тайги с относительно суровым климатом. На северо-востоке муниципальной территории является Белое море, с запада, юга и востока расположены земли Приморского муниципального района.

Протяженность территории от административного центра на юг составляет около 54,6 км, на запад – 53,7 км.

Основными водными объектами являются реки, протекающие через озера и впадающие в Белое море, наиболее крупными являются реки Солза, Кудым, Сюзмь и Верховк.

Вышеуказанные реки и транспортные коммуникации местного значения, связывающие населенные пункты между собой и с городом Северодвинском, являются основными элементами опорного каркаса территории городского округа. Северодвинск входит в Архангельскую групповую систему населенных мест, находится в зоне влияния областного центра – города Архангельск. Административный центр муниципального образования расположен в 35 км к западу от города Архангельск.

Северодвинск находится в зоне влияния федеральной

трассы, пересек ющей Архангельскую область с северной юг, и связан с магистральной транспортной инфраструктурой автомобильными и железнодорожными подъездами. Транспортная сеть Ненокского и Белозерского муниципальных округов разработана и представлена, в основном ведомственной и узкоколейной железными дорогами местного значения, участком региональной дороги «Онежский тракт», местными дорогами. Общая протяженность дорог составляет 103,7 км.

Приморское положение обусловило развитие гражданского и военного судостроения. На территории Северодвинск расположены предприятия оборонного комплекса федерального значения.

В состав муниципального образования «Северодвинск» входит город Северодвинск и 11 сельских населенных пунктов: поселки Белое Озеро, Зеленый Бор, Пелозеро, Сопка, село Ненокс, деревни Тоборы, Волость, Лихт, Солз, Сюзьм и жилищная Риксик.

Численность постоянного населения по состоянию на 01.01.2017 составляет 185,042 тыс. чел. Из общего количества населения трудоспособное население составляет 104,370 тыс. чел., население младше трудоспособного возраста – 33,040 тыс. чел., население старше трудоспособного возраста – 47,632 тыс. чел.

Плотность населения Северодвинск по состоянию на 01.01.2017 составляет 155,04 чел./кв. км.

2. Селитебная территория формируется с учетом взаимодействия размещения жилых, общественно-деловых зон, отдельных коммунальных и промышленных объектов, не требующих устройств санитарно-защитных зон, улично-дорожной сети, озеленения и других территорий общего пользования для создания жилой среды, отвечающей современным социальным, санитарно-гигиеническим и градостроительным требованиям.

3. Для предельного определения общих размеров жилых зон допускается принимать укрупненные показатели согласно пункту 5.3 СП 42.13330.2016 «Градостроительство. Планировка и застройка городских и сельских поселений. Актуализированная редакция СНиП 2.07.01-89*» (далее – СП 42.13330.2016.) в расчете на 1000 чел.: в городском – при средней этажности жилой застройки до 3 этажей – 10 г для застройки без земельных участков и 20 г – для застройки с участком; от 4 до 8 этажей – 8 г; 9 этажей и выше – 7 г.

4. При определении размеров территории жилых зон следует исходить из необходимости поэтапной реализации жилищной программы. Объем жилищного фонда и его структур определяются на основе жилищных и прогнозных данных о семейном составе населения, уровнях его дохода, существующей и перспективной жилищной обеспеченности исходя из необходимости обеспечения каждой семьи отдельной квартирой или домом. Для государственного и муниципального жилищного фонда – с учетом социальной нормы площади жилья, установленной в соответствии с законодательством Российской Федерации и нормативными правовыми актами Архангельской области.

5. Нормативные показатели плотности застройки территории жилых зон следует принимать согласно Приложению Б СП 42.13330.2016.

6. Расчетная плотность населения в соответствии с пунктом 7.6 СП 42.13330.2016 не должна превышать 450 чел./га.

7. Нормативы с учетом стратегических приоритетов социально-экономического развития и направлений развития обеспечивающей инфраструктуры муниципального образования установлены расчетные показатели минимально допустимого уровня обеспеченности объектами местного значения муниципального образования и расчетные показатели минимально допустимого уровня территориальной доступности объектов для населения в следующих областях:

- образование, культуры, физическая культура и массовый спорт, молодежная политика, архивное дело;
- жилищное строительство;
- дорожная деятельность, транспортное обслуживание;
- электро-, тепло-, газо- и водоснабжение населения, водоотведение;
- связь и информатизация;
- организация ритуальных услуг и содержание мест захоронения;
- организация и осуществление мероприятий по территориальной обороне, гражданской обороне, защите населения и территории от чрезвычайных ситуаций природного и техногенного характера;
- благоустройство и создание условий для массового отдыха;
- инвестиционная политика;
- в иных областях (объекты по содержанию бездомных животных).

8. Нормативы также установлены расчетные показатели объектов, влияющих на установление расчетных показателей объектов местного значения городского округа и качество среды в следующих областях:

- жилищное строительство;
- культуры;
- физическая культура и спорт;
- туризм;
- формирование;
- торговля;
- общественное питание;
- бытовое обслуживание;
- кредитно-финансовое обслуживание;
- жилищно-коммунальное хозяйство;
- промышленность;
- транспортное обслуживание.

9. Расчетные показатели минимально допустимого уровня обеспеченности объектами местного значения городского округа в указанных областях нормированы установлены, в том числе на основе показателей, определенных в документах социально-экономического планирования Архангельской области и Северодвинск.

1. В области организации строительства жилищного фонда

В соответствии с пунктом 6 части 1 статьи 16 и пунктом 14 части 1 статьи 16.1 Федерального закона от 06.10.2003 № 131-ФЗ «Об общих принципах организации местного самоуправления в Российской Федерации» к вопросам местного значения относятся: обеспечение проживания в муниципальном образовании и нуждеющихся в жилых помещениях малоимущих граждан жилищными помещениями, организация

строительств и содержания муниципального жилищного фонда, создание условий для жилищного строительства, также предоставление гражданам жилых помещений муниципального жилищного фонда по договорам найма жилых помещений жилищного фонда социального использования в соответствии с жилищным законодательством.

Решением Правительства Мурманской области от 26.05.2005 № 18 «Об утверждении норм предоставления и учетной нормы площади жилого помещения» – 14 кв. м общей площади жилых помещений на каждого члена семьи.

2. В области социально-бытового и культурного обслуживания населения

Объекты социально-бытового и культурного обслуживания населения всех видов и форм собственности следует размещать с учетом градостроительной ситуации, планировочной структуры населенных пунктов.

В целях создания единой системы обслуживания необходимо учитывать планировочную организацию – деление на районы, микрорайоны, кварталы. Объекты обслуживания населения необходимо размещать с учетом факторов приближения их к местам жительства и работы.

При формировании системы обслуживания должны предусматриваться уровни обеспеченности учреждениями и объектами, в том числе повседневного, периодического и эпизодического обслуживания.

Периодичность использования населением объектов социально-бытового и культурного обслуживания определяет необходимость предоставления пешеходной либо транспортной доступности объектов, обеспечивающей и более удобств для населения.

Согласно принципу организации ступенчатой системы социально-бытового и культурного обслуживания населения размещение основных видов объектов обслуживания должно осуществляться в зависимости от периодичности их использования.

Основной элемент планировочной организации – квартал (микрорайон). В границах жилого квартала (микрорайона) необходимо размещать объекты повседневного обслуживания населения:

- дошкольные образовательные организации (при расчетной численности населения от 4 тыс. человек);
- общеобразовательные организации (при расчетной численности населения более 8 тыс. человек);
- учреждения культуры клубного типа (при расчетной численности населения более 8 тыс. человек);
- детские игровые площадки;
- спортивные площадки;
- продовольственные магазины.

В границах планировочных микрорайонов необходимо размещать объекты повседневного, периодического обслуживания населения:

- дошкольные образовательные организации (для индивидуальной, блокированной жилой застройки);

- общеобразовательные организации (для индивидуальной, блокированной жилой застройки);
- организации дополнительного образования;
- физкультурно-спортивные залы;
- учреждения культуры клубного типа;
- детские игровые площадки (для индивидуальной, блокированной жилой застройки);
- спортивные площадки (для индивидуальной, блокированной жилой застройки);
- торговые центры;
- аптеки;
- отделения банков;
- отделения почтовой связи;
- пункты бытового обслуживания.

В границах жилых районов необходимо разместить следующие объекты социально-бытового и культурного обслуживания населения периодического и эпизодического обслуживания:

- поликлиники, больницы;
- кинотеатры;
- профессиональные образовательные организации;
- специализированные спортивные сооружения;
- торговые комплексы, рынки, рестораны;
- производственные предприятия бытового обслуживания и т.п.

В границах планировочных микрорайонов сложившейся застройки, подлежащих минимальным градостроительным требованиям, обеспеченность объектами социально-бытового и культурного обслуживания населения следует принимать в соответствии со сложившимся уровнем, при условии сохранения имеющейся плотности населения.

В границах территорий, подлежащих комплексному освоению, необходимо предусматривать размещение полного комплекса объектов социально-бытового и культурного обслуживания населения.

3. В области образования

Решением Правительства Мурманской области от 29.12.2012 № 273-ФЗ «Об образовании в Российской Федерации».

Решением Правительства Мурманской области от 29.12.2012 № 273-ФЗ «Об образовании в Российской Федерации».

Решением Правительства Мурманской области от 15.04.2014 № 295 «Об утверждении государственной программы Российской Федерации «Развитие образования на 2013-2020 годы» обеспеченность детей местами в муниципальных дошкольных образовательных организациях в возрасте от 3 до 7 лет к 2016 году должна составлять 100%, охват детей дошкольным образованием в возрасте от 2 месяцев до 3 лет – 40% к 2020 году.

В соответствии со статьей 14 Федерального закона Российской Федерации от 19.05.1995 № 81-ФЗ «О государственных пособиях гражданам, имеющим детей» ежеме-

сячное пособие по уходу за ребенком выплачивается со дня рождения ребенка либо со дня, следующего за днем окончания отпуска по беременности и родам, до достижения ребенком возраста 1 год 6 месяцев. Учитывая окончание периода выплаты ежемесячного пособия по уходу за ребенком (до 1,5 лет) и возрастные ограничения в получении дошкольного образования (7 лет), установлены две расчетные возрастные группы – от 1,5 до 3 лет и с 3 до 7 лет.

В соответствии с постановлением Правительства Российской Федерации от 15.04.2014 № 295 «Об утверждении государственной программы Российской Федерации «Развитие образования на 2013-2020 годы» определен процент охвата детей в возрасте от 7 до 18 лет средним (полным) образованием.

Процент охвата детей в возрасте от 5 до 18 лет дополнительным образованием установлен постановлением Правительства Российской Федерации от 04.09.2014 № 1726-р «Концепция развития дополнительного образования детей» и Указом Президента Российской Федерации от 07.05.2012 № 599 «О мерах по реализации государственной политики в области образования и науки» – не менее 75%.

Данные ориентиры развития сферы образования трансформируются в документацию социально-экономического планирования Архангельской области и Северодвинска.

В соответствии с положениями муниципальной программы «Развитие образования Северодвинска на 2016-2021 годы» к 2018 году доля детей, охваченных образовательными программами дополнительного образования детей, в общей численности детей и молодежи от 5 до 18 лет должна составлять 68,8%.

С учетом указанных целевых индикторов развития дополнительного образования в документах федерального, регионального и местного уровней и их экстраполяции на период до конца 2021 года, доля детей школьного возраста, имеющих возможность по выбору получить доступные, качественные услуги дополнительного образования, в общей численности детей школьного возраста должна составлять 88%.

Для переход от целевых показателей документов социально-экономического планирования к удельным значениям расчетных показателей минимально допустимого уровня обеспеченности (мест на 1 тыс. человек; учащихся на 1 тыс. человек) используются следующие формулы:

$$H_{доо} = 1000 \times (B \times O);$$

$$H_{оо} = 1000 \times (B_1 \times O_1 + B_2 \times O_2);$$

$$H_{одо} = \frac{1000 \times (B \times O)}{C},$$

где:

$H_{доо}$ – норматив обеспеченности дошкольными образовательными организациями, местами на 1 тыс. человек;

$H_{оо}$ – норматив обеспеченности общеобразовательными организациями, учащимися на 1 тыс. человек;

$H_{одо}$ – норматив обеспеченности организациями дополнительного образования, местами на 1 тыс. человек;

B, B_1, B_2 – возрастной коэффициент;

O, O_1, O_2 – коэффициент охвата целевой группы потребителей услугой;

C – количество субъектов организации дополнительного образования.

Возрастные коэффициенты представляют собой долю детей соответствующих возрастных групп (детей дошкольного возраста от 1,5 до 3 лет, детей дошкольного возраста от 3 до 7 лет, школьного возраста от 7 до 18 лет и детей в возрасте от 5 до 18 лет) в общей прогнозной численности населения муниципального образования, выполненной в рамках проекта Нормативов.

Согласно прогнозу численности населения доля детей дошкольного возраста (от 1,5 до 7 лет) в общей численности постоянного населения составит порядка 6,5%, школьного возраста (от 7 до 18 лет) – 10,2%, детей в возрасте от 5 до 18 лет – 16%.

Коэффициенты охвата целевой группы потребителей определены на основе ориентиров социально-экономического планирования Северодвинска в области образования (например, охвата дополнительным образованием 80% детей в возрасте от 5 до 18 лет).

Дифференциация организационных форм дополнительного образования по направлениям деятельности приведен на основе существующей структуры распределения учащихся между организационными формами дополнительного образования, также в соответствии с приоритетными направлениями социально-экономического развития Северодвинска.

Таким образом, расчетные показатели минимально допустимого уровня обеспеченности объектами в области образования определены следующим образом:

– дошкольные образовательные организации – 100% охвата детей в возрасте от 3 до 7 лет дошкольным образованием; 42% охвата детей в возрасте от 0 до 3 лет дошкольным образованием;

– общеобразовательные организации – 90% охвата общим образованием детей в возрасте от 7 до 16 лет, 10% охвата детей в возрасте от 16 до 18 лет средним (полным) образованием;

– организационных форм дополнительного образования – 68,8% охвата от общего числа детей в возрасте от 5 до 18 лет дополнительным образованием, в том числе по направлениям:

– техническое – 8,7%;

– эколого-биологическое – 2,5%;

– туристско-краеведческое – 5,9%;

– спортивное – 16,2%;

– спортивно-техническое – 1,2%;

– культурологическое – 3,7%;

– художественное творчество – 46,6%;

– другие – 15,3%.

Нормативная потребность в организационных формах дополнительного образования рассчитывается с учетом суммарной мощности расположенных на территории Северодвинска объектов всех форм собственности. Норматив обеспеченности по организационным формам дополнительного образования определяется исходя из количества детей, фактически охваченных дополнительным образованием. Проектная мощность организационных форм дополнительного образования определяется согласно сменности определенного вида организационных форм.

Расчетные показатели обеспеченности образовательными организациями являются средними в целом для территории Северодвинска, при этом для различных частей муниципального образования данные показатели будут иметь различные значения в зависимости от:

- плотности населения;
- структуры населения (средний размер семьи, численность детей дошкольного и школьного возрастов);
- возможности и степени необходимого градостроительного преобразования (территория для комплексного освоения в целях нового строительства, территория, подлежащая частичной или полной реконструкции, и т.п.).

Значения расчетных показателей в зависимости от вышеобозначенных факторов дифференциации приведены в Таблице 1.

Таблица 1. Дифференциация расчетных показателей в зависимости от минимально допустимого уровня обеспеченности объектами местными услугами

	Минимально допустимый уровень обеспеченности						
	в среднем по муниципальному образованию	в зависимости от состава семьи на проектируемой части населенного пункта				без градостроительных преобразований с минимальными градостроительными преобразованиями	с градостроительными преобразованиями 50% и более
Дошкольные образовательные организации, мест на 1 тыс. человек	70	2,5 человека и ниже	3 – 3,5 человека	3,5 – 4 человека	5 человек и более	50	70
		50					
Общественные организации, учащиеся на 1 тыс. человек	130	90	130	110	150	90	130
Организации дополнительного образования, мест на 1 тыс. человек	70	50	70	80	110	50	70

Размещение дошкольных объектов и объектов объектов местными услугами необходимо осуществлять с соблюдением требований и положений санитарных норм и правил.

Расчетные показатели минимально допустимого уровня территориальной (транспортной) доступности объектов местного значения муниципальной администрации в области обслуживания установлены согласно СП 42.13330.2016, также сложившейся в Северодвинске системе закрепления объектов объектов местными услугами территориями – не более 15 минут в одну сторону.

Установление транспортной доступности для дошкольных объектов объектов местными услугами обусловлено, во-первых, ростом уровня автомобилизации, во-вторых, сложившейся

тенденцией, когда родители могут иметь свободу выбора детского сада для своих детей, в зависимости от близости детского сада к месту жительства либо к месту работы. При выборе детского сада играют роль и другие факторы – обеспеченность квалифицированными кадрами, техническое состояние здания, материально-техническая база и прочее. Таким образом, не всегда фактор пешеходной доступности детского сада к месту жительства является первоочередным.

4. В области организации досуга и обеспечения услуг местными услугами культуры

Расчетные показатели минимально допустимого уровня обеспеченности объектами местного значения в области культуры установлены с учетом Федерального закона от 09.10.1992 № 3612-1 «Основы законодательства Российской Федерации о культуре».

С целью повышения качества и разнообразия предоставляемых услуг в сфере культуры для постоянного и временного населения Северодвинска нормативы установлены минимально допустимые расчетные показатели обеспеченности объектами культуры.

Расчетные показатели минимально допустимого уровня обеспеченности общедоступными, юношескими и детскими библиотеками, музеями, выставочными залами, картинными галереями, парками культуры и отдыха, учреждениями культуры клубного типа определены в соответствии с распоряжением Правительств Российской Федерации от 30.07.1996 № 1063-р «Социальные нормы типовые и нормы».

В соответствии с распоряжением Правительств Российской Федерации от 03.07.1996 № 1063-р «О социальных и нормативных» в целях эффективной организации библиотечно-информационного обслуживания детей дошкольного и школьного возрастов и жителей в возрасте от 15 до 24 лет могут создаваться объединенные библиотеки для детей и юношества. Минимальный объем книжного фонда для библиотек не должен быть ниже 2,5 тыс. книг. Расчетный показатель минимально допустимого уровня обеспеченности общедоступными библиотеками установлен на основе сложившегося уровня обеспеченности и на основе фактической потребности населения Северодвинска в таких объектах с учетом обеспечения оптимальной территориальной доступности библиотек для жилых районов муниципального образования.

Расчетные показатели минимально допустимого уровня обеспеченности театрами, концертными залами определены в соответствии с распоряжением Правительств Российской Федерации от 30.07.1996 № 1063-р «Социальные нормы типовые и нормы» и Приложением Д СП 42.13330.2016.

Расчетные показатели минимально допустимого уровня обеспеченности универсальными спортивно-зрелищными залами приняты согласно Приложению Д СП 42.13330.2016 – 9 мест на 1 тыс. человек.

5. В области физической культуры, школьного и массового спорта

Расчетные показатели минимально допустимого уровня обеспеченности объектами местного значения в области физической культуры и спорта установлены с учетом Фе-

дер льного з кон от 04.12.2007 № 329-ФЗ «О физической культуре и спорте в Российской Федерации».

Главной целью развития физической культуры и массового спорта в Северодвинске является повышение доли населения, регулярно занимающегося физической культурой и массовым спортом, и развитие спорта высших достижений.

Согласно постановлению Правительства Российской Федерации от 15.04.2014 № 302 «Результаты развития физической культуры и спорта» доля граждан Российской Федерации, систематически занимающихся физкультурой и спортом, в общей численности населения Российской Федерации к 2020 году должна составлять 40%.

Нормативы определены расчетные показатели минимально допустимого уровня обеспеченности физкультурно-спортивными объектами, плановыми объектами и плоскостными сооружениями.

Расчетные показатели минимально допустимого уровня обеспеченности физкультурно-спортивными объектами и плоскостными сооружениями установлены на основе сложившегося уровня обеспеченности и на основе фактической потребности населения Северодвинска в этих объектах с учетом обеспечения их оптимальной территориальной доступности для жилых районов муниципального образования.

Расчетные показатели минимально допустимого уровня обеспеченности плановыми объектами приняты согласно Приложению Д СП 42.13330.2016 – 25 кв. м зеркала воды на 1 тыс. человек постоянного населения.

Исходя из фактической потребности населения Северодвинска в объектах физической культуры и спорта и с учетом предложений Администрации Северодвинска был установлен расчетный показатель площади на одного жителя муниципального образования – не менее 5 кв. м.

Нормативная потребность населения Северодвинска в объектах физической культуры и спорта рассчитывается с учетом суммарной мощности расположенных на территории муниципального образования объектов всех форм собственности. Нормативную потребность в объектах физической культуры и спорта возможно обеспечить за счет инвестиционных объектов в сфере физической культуры и спорта.

Согласно письму Федеральной службы по надзору в сфере защиты прав потребителей и благополучия человека № 01/15199-12-23 от 29.12.2012 «Об использовании помещений для занятия спортом и физкультурой объектами учреждений» предусмотрено использование спортивных сооружений (физкультурно-спортивные залы, плановые объекты, плоскостные сооружения) объектами территориальных органов для проведения различных форм спортивных занятий и оздоровительных мероприятий (секции, соревнований и другие) во время внеурочной деятельности для всех групп населения, в том числе и взрослых, при условии соблюдения режим уборки указанных помещений. Следовательно, спортивные сооружения при объектах территориальных органов должны быть учтены в общем уровне обеспеченности населения спортивными сооружениями.

Расчетные показатели территории минимально допустимого уровня территориальной доступности нормируются только для физкультурно-спортивных центров жилых районов согласно заданию СП 42.13330.2016 – 1500 м.

6. В области молодежной политики

Расчетные показатели минимально допустимого уровня обеспеченности объектами местного значения в области молодежной политики установлены с учетом постановления Верховного Совета Российской Федерации от 03.06.1993 № 5090-1 «Об основных направлениях государственной молодежной политики в Российской Федерации».

В соответствии с муниципальной программой «Молодежь Северодвинска на 2016-2021 годы» молодежная политика в Северодвинске направлена на создание благоприятных условий для воспитания подростков и молодежи, поддержку талантливой и одаренной молодежи, проведение мероприятий по формированию нравственных, культурных и нравственных ценностей среди молодежи, взаимодействие с молодежными организациями, объединениями и формированиями.

Для реализации поставленных целей молодежной политики на территории Северодвинска должны быть созданы многофункциональные досуговые центры либо одно крупное многофункциональное учреждение на муниципальном уровне и сети его филиалов по месту жительства для достижения нормативного уровня обеспеченности.

Минимально допустимый уровень обеспеченности молодежи многофункциональными досуговыми центрами рассчитывается по следующей формуле:

$$S = S_1 \times H,$$

где:

S_1 – площадь помещений многофункциональных досуговых центров для детей и молодежи на одного посетителя, принятый норматив 1 кв. м;

H – норматив обеспеченности муниципальными учреждениями, посетитель на 1 тыс. человек:

$$H = 1000 \times (B \times O),$$

где:

B – возрастной коэффициент;

O – охват целевой группы потребителей услугой.

Возрастной коэффициент представляет собой долю населения возрастной группы от 14 до 30 лет в общей прогнозируемой численности населения муниципального образования.

Согласно муниципальной программе «Молодежь Северодвинска на 2016-2021 годы» установлен уровень охвата молодежи мероприятиями программы в размере 70%.

7. В области архивного дела

Расчетные показатели минимально допустимого уровня обеспеченности объектами местного значения городского округа в области архивного дела установлены с учетом Федерального закона от 22.10.2004 № 125-ФЗ «Об архивном деле в Российской Федерации».

В соответствии с Федеральным законом от 22.10.2004 № 125-ФЗ «Об архивном деле в Российской Федерации» органы местного самоуправления городского округа обязаны создать архивы для хранения, комплектования (формирования), учета и использования объектов архивного фонда их деятельности архивных документов.

Нормативы установлены расчетный показатель минимально допустимой обеспеченности муниципальными архивными объектами – не менее 1 объект на муниципальное образование.

8. В области дорожной деятельности, транспортного обслуживания

Транспортная инфраструктура должна обеспечить комфортную доступность территории Северодвинск, безопасность и надежность внутригородских, пригородных и внешних транспортных связей с учетом прогнозируемого роста подвижности, уровня автомобилизации, пассажирских и грузовых перевозок.

Устойчивление расчетных показателей в области транспортного обслуживания необходимо для формирования целостной системы магистралей, создающих каркас улично-дорожной сети.

Расчетным показателем степени развитости улично-дорожной сети является плотность сети – отношение протяженности магистральных улиц и дорог к площади территории муниципального образования.

Расчетный показатель плотности магистральной сети улиц и дорог установлен в экспертным путем с учетом перспектив развития Северодвинск – 0,1 км/кв. км. Данный показатель обеспечивет формирование городского транспортного каркаса с возможностью дублирования всех основных общегородских магистралей и вывод транспортного центра городской территории в селенный пункт.

В качестве расчетного показателя организации системы общественного пассажирского транспортного обслуживания плотности сети городского пассажирского транспорта в границах застроенной территории – 0,04 км/кв. км.

Показатели организации системы общественного транспорта определены согласно целям по обеспечению безопасных, качественных и доступных перевозок.

9. В области электро-, газо-, тепло- и водоснабжения, водоотведения

9.1. Электроснабжение

Расчетные показатели минимально допустимого уровня обеспеченности населения Северодвинск объектами местного значения городского округа в области электроснабжения установлены с учетом Федерального закона от 26.03.2003 № 35-ФЗ «Об электроэнергетике».

Укрупненные показатели электропотребления для проживающего населения установлены в основании Приложения Л СП 42.13330.2016 и рекомендованы для определения минимальной необходимой мощности объектов электроснабжения.

В зависимости от степени благоустройства жилой и общественной застройки показатели приняты для:

1) застройки зданиями, не оборудованными стационарными электроплитами:

- без кондиционеров – 1870 кВт·ч/чел. в год;
- с кондиционером – 2200 кВт·ч/чел. в год;

2) застройки зданиями, оборудованными стационарными электроплитами:

- без кондиционеров – 2310 кВт·ч/чел. в год;
- с кондиционером – 2640 кВт·ч/чел. в год.

Приведенные укрупненные показатели предусматривают электропотребление жилыми и общественными зданиями, предприятиями коммунально-бытового обслуживания, наружным освещением, городским электротранспортом (без

метрополитена), систем водоснабжения, водоотведения и теплоснабжения.

9.2. Газоснабжение

Расчетные показатели минимально допустимого уровня обеспеченности населения объектами местного значения муниципального образования в области газоснабжения установлены с учетом Федерального закона от 31.03.1999 № 69-ФЗ «О газоснабжении в Российской Федерации».

Удельные расходы природного газа для различных коммунальных нужд установлены в основании нелитературного жившегося на территории газопотребления, действующих нормативно-технических документов.

9.3. Теплоснабжение

Расчетные показатели обеспеченности объектами местного значения городского округа в области теплоснабжения установлены с учетом Федерального закона от 27.07.2010 № 190-ФЗ «О теплоснабжении». Основными принципами организации отношений в сфере теплоснабжения являются развитие систем централизованного теплоснабжения и обеспечение надежности и энергетической эффективности теплоснабжения и потребления тепловой энергии.

Выбор количественных и расчетных мощностей объектов теплоснабжения выполняется исходя из расчетной подключенной к ним нагрузки. Расчетные коэффициенты расходов тепла на отопление жилых, административных и общественных зданий и сооружений рассчитываются согласно разделу 5 СП 50.13330.2012 «Тепловая защита зданий». Актуализированы ранее редакция СНиП 23-02-2003 по укрупненным показателям расхода тепла, отнесенным к 1 кв. м общей площади здания.

Удельные расходы тепла на отопление жилых, административных и общественных зданий приведены в таблице 2.

Таблица 2. Удельные расходы тепла на отопление жилых, административных и общественных зданий

Вид застройки/ этажность	1	2	3	4, 5	6, 7	8, 9	10, 11	12+
Отопление жилых зданий, Ккал/ч на 1 кв. м общей площади здания	38,7	35,2	31,7	30,6	28,6	27,2	25,6	24,7
Отопление административных и общественных зданий, Ккал/ч на 1 кв. м общей площади здания	41,4	39,1	37,9	31,1	27,6	25,3	23,1	23,1

9.4. Водоснабжение и водоотведение

Расчетные показатели минимально допустимого уровня обеспеченности объектами местного значения городского округа в области водоснабжения и водоотведения установлены с учетом Федерального закона от 07.12.2011 № 416-ФЗ «О водоснабжении и водоотведении», регулирующего отношения и полномочия в сфере водоснабжения и водоотведения.

Установленные показатели удельного среднесуточного (за год) водопотребления позволяют установить минимальные объемы снабжения водой населения для

хозяйственно-питьевых целей и минимальные объемы необходимых для очистки сточных вод. Прогнозные годовые объемы водопотребления, водоотведения территории определяются для перспективной численности населения, что позволяет выявить наличие резервов (дефицит) существующих мощностей объектов и сетей систем. На основе того, что предстает возможным сформировать при введении в действие для объектов и сетей систем водоснабжения, водоотведения в документ территориального планирования с целью достижения стратегических задач развития территории Северодвинск.

Показатели удельного среднесуточного (за год) водопотребления определены на основе норм, указанных в пункте 5.1 СП 31.13330.2012 «Водоснабжение. Наружные сети и сооружения. Актуализированный редакцией СНиП 2.04.02-84*», в пункте 8.4 СП 53.13330.2011 «Планирование и застройка территорий с доводческими (дочными) объединениями граждан, здания и сооружения. Актуализированный редакцией СНиП 30-02-97*», с учетом наличия фактических объемов водопотребления.

В зависимости от степени благоустройства районов жилой застройки показатели приняты для:

- застройки зданиями, оборудованными внутренним водопроводом и канализацией, с ванными и местными водогрейными котлами – 170 л/сут. на чел.;
- застройки зданиями, оборудованными внутренним водопроводом и канализацией, с централизованным горячим водоснабжением – 220 л/сут. на чел.

Показатели удельного среднесуточного (за год) водоотведения приняты в соответствии с нормами удельного среднесуточного (за год) водопотребления согласно пункту 5.1 СП 32.13330.2012 «Канализация. Наружные сети и сооружения. Актуализированный редакцией СНиП 2.04.03-85», без учета расхода воды на полив территорий и зеленых насаждений.

9.5. В области связи и информатизации

Показатели обеспеченности населения Северодвинск объектами местного значения городского округа в области связи и информатизации учитываются с учетом Федерального закона от 07.07.2003 № 126-ФЗ «О связи».

Население Северодвинск необходимо обеспечить индивидуальными точками доступа к телекоммуникационным сетям, исходя из нормативов для жилой застройки – 1 точка доступа на одну квартиру или индивидуальной жилой дом, для общественно-деловой застройки – 1 точка доступа для одного здания. Точка доступа должна подключаться с использованием волоконно-оптической линии связи и обеспечивать возможность переданных данных напользовательское оборудование со скоростью не менее чем 10 Мбит/сек.

9.6. В области территории обороны, гражданской обороны, защиты населения и территорий от чрезвычайных ситуаций природного и техногенного характера

Среди объектов местного значения городского округа в области гражданской обороны в нормативных показателях учитываются для убежищ гражданской обороны и противорадиационных укрытий.

В соответствии с пунктом 7 постановления Правительства Российской Федерации от 03.10.1998 № 1149 «О Порядке отнесения территорий к группам по гражданской обороне» территория Северодвинск относится к 2 группе по гражданской обороне.

Показатели обеспеченности учитываются для площади и радиусов доступности убежищ гражданской обороны и противорадиационных укрытий в соответствии с СП 88.13330.2014 «Защитные сооружения гражданской обороны. Актуализированный редакцией СНиП II-11-77*».

Площадь убежищ гражданской обороны и противорадиационных укрытий на одного укываемого участка учитываются в следующих значениях:

- 0,6 кв. м при одноярусном расположении;
- 0,5 кв. м при двухъярусном расположении;
- 0,4 кв. м при трехъярусном расположении.

Пешеходная доступность убежищ гражданской обороны учитываются в радиусе 500 м, по согласованию с территориальными органами МЧС России – до 1000 м.

Пешеходная доступность противорадиационных укрытий учитываются в радиусе 3000 м. При подвозе укываемых втотрнспортом транспортная доступность участка учитываются в радиусе 25 км.

Среди объектов местного значения городского округа в области предупреждения и ликвидации последствий чрезвычайных ситуаций в Нормативных показателях учитываются показатели для противорадиационных укрытий.

Строительство противорадиационных и берегоукрепительных сооружений необходимо предусматривать на территориях, подверженных загромождению водными, в соответствии со СНиП 2.06.15-85 «Инженерная защита территории от загромождения и подтопления».

Показатели обеспеченности радиусов противорадиационных укрытий учитываются в соответствии с требованиями СП 39.13330.2012 «Плотины из грунтовых материалов. Актуализированный редакцией СНиП 2.06.05-84*» и СП 40.13330.2012 «Плотины бетонные и железобетонные. Актуализированный редакцией СНиП 2.06.06-85».

Ширину гребня грунтовой дамбы или плотины следует учитывать в зависимости от условий производства работ и эксплуатации (использование гребня для проезда, проход и других целей), но не менее 4,5 м.

Ширину гребня глухой бетонной или железобетонной плотины следует учитывать в зависимости от условий производства работ и эксплуатации (использование гребня для проезда, проход и других целей), но не менее 2 м.

Отметку гребня дамбы или плотины следует назначать на основе расчета возвышения его над расчетным уровнем воды.

В соответствии с пунктом 28 части 1 статьи 16 Федерального закона от 06.10.2003 № 131-ФЗ «Об общих принципах организации местного самоуправления в Российской Федерации» к вопросам местного значения городского округа относится организация и осуществление мероприятий по территории обороны.

Обеспеченность объектами местного значения городского округа в области территории обороны и доступность до объектов в Нормативных не нормируется.

9.7. В области благоустройства (озеленения) территории и создания условий для массового отдыха

Одним из направлений муниципальной программы «Обеспечение комфортного и безопасного проживания населения на территории муниципального образования «Северодвинск» на 2016-2021 годы» является совершенствование объектов благоустройства Северодвинск.

Для достижения этой цели программой предусмотрены следующие задачи:

– осуществление работ по реконструкции и созданию новых объектов благоустройства – парков, скверов и иных объектов благоустройства;

– совершенствование содержания имеющихся объектов благоустройства.

Расчетные показатели минимально допустимого уровня обеспеченности объектами местного значения городского округа в области благоустройства (озеленения) территории (парки, скверы, бульвары) установлены в соответствии с таблицей 9.2 СП 42.13330.2016.

Программой комплексного социально-экономического развития предусмотрено проведение реконструкции объектов благоустройства (парков, скверов, улиц и других объектов озеленения), также организуется создание новых объектов озеленения. В связи с этим в Нормативных нормах обеспеченности озелененными территориями общего пользования на одного жителя установлены в размере 16 кв. м на человека. Нормы обеспеченности озелененными территориями общего пользования на одного жителя могут быть увеличены на 20% в соответствии с примечанием к пункту 9.3 СП 42.13330.2016 в зависимости от природно-климатических условий.

Минимальные расчетные показатели площади детских парков установлены в соответствии с пунктом 9.11 СП 42.13330.2016 и составляют 0,5 кв. м на 1 человека.

Минимальные расчетные показатели площади для проведения массовых мероприятий (парки, концертные площадки, парки и др.) установлены в размере 2 кв. м на одного посетителя.

Показатели минимально допустимого уровня территориальной доступности для объектов озеленения общего пользования установлены в соответствии с требованиями пункта 9.9 СП 42.13330.2016 и составляют: для парков – 1350 м; для скверов и бульваров – 700 м; для многофункциональных парков и ландшафтных парков – 20 минут пешеходного транспорта (без учета времени ожидания транспорта).

В соответствии со статьей 16 Федерального закона от 06.10.2003 № 131-ФЗ «Об общих принципах организации местного самоуправления в Российской Федерации» в Нормативных нормах установлены расчетные показатели к территориям массового отдыха местного значения городского округа.

Расчетные показатели минимально допустимого уровня обеспеченности Северодвинск объектами массового отдыха и минимально допустимого уровня территориальной доступности до объектов установлены в соответствии с пунктом 9.18 СП 42.13330.2016. Площадь территорий массового отдыха принимается в размере 500–1000 кв. м на одного посетителя, в том числе интенсивно используемая часть для активных видов отдыха должна составлять не менее 100 кв. м на одного посетителя. Территория доступна до территорий массового отдыха составляет 90 минут.

Организация мест рекреации водных объектов долж-

ны быть оборудованы специальными средствами: 1 специальная станция – канальный организованный пляж.

В зонах рекреации водных объектов в период купального сезона организуется дежурный медицинский пункт для оказания медицинской помощи пострадавшим в воде.

Зоны рекреации водного объекта должны быть оборудованы, иметь телефонную связь и обеспечены городским транспортом.

Зоны рекреации водных объектов должны быть оборудованы информационными стендами с информацией по профилактике несчастных случаев на водных объектах, данными о температуре воды и воздуха.

Расчетные показатели минимально допустимого уровня территориальной доступности пляжей для населения не нормируются.

9.8. В области организации ритуальных услуг и содержания мест захоронения

Расчетные показатели для кладбищ традиционного захоронения и кладбищ погребения после кремации установлены в соответствии с Приложением Д СП 42.13330.2016.

Нормативная обеспеченность кладбищ традиционного захоронения составляет 0,24 г на 1 тыс. чел., кладбищ урновых захоронений после кремации – 0,02 г на 1 тыс. чел.

9.9. В области содержания бездомных животных

Согласно подпункту 15 пункта 1 статьи 16.1 Федерального закона от 06.10.2003 № 131-ФЗ «Об общих принципах организации местного самоуправления в Российской Федерации» органы местного самоуправления городского округа имеют право осуществлять мероприятия по отлову и содержанию бездомных животных, обитающих на территории городского округа.

Нормативными установлены расчетный показатель минимально допустимой обеспеченности объектами по содержанию бездомных животных – не менее 1 на муниципальное образование.

10. В иных областях

10.1. В области организации жилищного строительства

Нормативными установлены количественные и качественные параметры для объектов жилищного фонда, закрепляющие минимально допустимые стандарты качества и безопасности.

10.1.1. Для инвестиционных площадок в области жилищного строительства

Согласно муниципальной программе «Развитие жилищного строительства Северодвинск на 2016-2021 годы» уровень обеспеченности жильем к 2020 году должен составить 24,10 кв. м на человека, при экспроприации до 2021 год – 24,59 кв. м жилых помещений на человека.

Согласно Схеме территориального планирования Архангельской области предусмотрено проектирование жилищно-обеспеченность для крупнейших хозяйственных центров области (Архангельск и Северодвинск) – 32 кв. м/чел., для прочих городских округов – 30 кв. м/чел. В случае сохранения имеющихся темпов жилищного строительства,

к концу 2035 год д нный пок з тель сост вит не менее 32 кв. м жилых помещений н человек . Оди ко в соответствии со Схемой территори льного пл ниров ния Российской Федер ции пок з тель, приведенный н конец 2035 год , сост вляет 35,2 кв. м жилых помещений н человек в целом по Российской Федер ции. Согл сно Стр тегии р звития Российской Федер ции до 2020 год уровень средней жилищной обеспеченности к концу 2020 год должен сост вить не менее 30 кв. м жилых помеще ний н человек .

Т ким обр зом, согл сно документ м территори льного и соци льно-экономического пл ниров ния уровень средней жилищной обеспеченности сост вит около 25 кв. м жилых помещений н человек .

Приним ется и рекомендуется для учет н ст дии р зр ботки генер льных пл нов муницип льных обр зов ний следующ я структур нового жилищного строительств (многокв ртирн я з стройк /индивиду льн я з стройк , в процент х): в Арх нгельске и Северодвинске – 70/30.

10.1.2. Р счетные пок з тели миним льно допустимой площ ди территории для предв рительного определения общи р змеров жилых зон

Для первичного определения потребности в территориях для р змещения объектов жилищного строительств , в том числе объектов муницип льного жилищного фонд , инвестиционных площ док в сфере р звития жилищного строительств для целей комплексного освоения и коммерческого н йм уст новлены укрупненные пок з тели для зон жилой з стройки, в гект р х, в р счете н 1 тыс. человек.

Миним льные р змеры территории для жилищного строительств определены согл сно р зделу 5 СП 42.13330.2016.

Т блиц 3. Миним льный р змер территории для жилищного строительств в гр ниц х Северодвинск

Тип застройки	Индивидуальная жилая застройка	Мало- этажная застройка	Средне- этажная застройка	Много- этажная застройка
Минимальный размер территории: га/1 тыс. чел	25	10	8	7

Количество въездов н территорию жилой з стройки должно быть не менее двух. К к ждому уч стку жилой з -стройки необходимо проектиров ть проезды.

Площ дь зеленых н с ждений в гр ниц х пл нировочного элемент рекомендуется принимать ть не менее 25% от всей территории пл нировочного элемент .

При проектиров нии жилой з стройки обосновыв ется тип з стройки, отвеч ющий предпочтительным условиям р звития д нной территории.

10.1.3. Допустимые р змеры земельных уч стков для индивиду льного жилищного строительств и личного подсобного хозяйств

Пок з телем обеспеченности территорией для р змещения объектов жилищного строительств является р счетн я

плотность н селения в гр ниц х пл нировочного элемент – кв рт л .

Пок з тель р счетной плотности н селения в гр ниц х пл нировочного элемент (жилого кв рт л) позволяет определить потребность в мощности объектов обслужив ния н селения к к для территории жилого кв рт л , т к и для пл нировочного микрор йон , пл нировочного р йон .

Пок з тель р счетной плотности н селения з висит от норм тивных пок з телей плотности з стройки, высотности зд ний и жилищной обеспеченности.

В р счетную территорию кв рт л включ ются территории, з ним емые непосредственно жилой з стройкой, объект ми повседневного обслужив ния, технические зоны прокл дки инженерных сетей, тр нспортные проезды к жилым зд ниям, уч стки бл гоустройств и озеленения территории.

В р счетную территорию кв рт л не входят площ ди уч стков объектов р йонного и городского зн чений, объектов, имеющих историко-культурную и рхитектурно-л ндш фтную ценность, т кже объектов повседневного пользования, р ссчит нных н обслужив ние н селения смежных кв рт лов в нормируемых р диус х доступности (пропорциона льно численности обслужив емого н селения).

При комплексном освоении территории р счетн я плотность н селения определяется в соответствии с эт жностью з стройки, коэффициентом плотности з стройки, гр -достроительной ситу цией.

$$P_{РАСЧ} = \frac{10000 \times K_{ПЗ} \times K_{ПЕР}}{ПЖО},$$

где:

$P_{р\ сч}$ – р счетн я плотность н селения в гр ниц х жилого кв рт л , чел./г ;

$K_{ПЗ}$ – коэффициент плотности з стройки – отношение площ ди всех эт жей зд ний и сооружений к площ ди пл нировочного элемент . $K_{ПЗ}$ определяется в соответствии с пл нируемой эт жностью жилой з стройки, согл сно ч сти 5 Приложения Б СП 42.13330.2016. $K_{ПЗ}$ приведен с учетом жилых зд ний и объектов повседневного обслужив ния. Непосредственно жилые зд ния сост вляют не более 80% з стройки. Площ дь эт -жей жилых зд ний определяется по внешним р змер м зд ния. Учитыв ются только н дземные эт жи, включ я м нс рдные. Подземные эт жи зд ний и сооружений не учитыв ются. Подземное сооружение не учитыв ется, если поверхность земли (н дземн я территория) используется под озеленение, орг низ цию площ док, втостоянок и другие виды бл гоустройств ;

$K_{ПЕР}$ – коэффициент переход от общей площ ди к площ ди жилых помещений, определяемый в соответствии с конструктивными особенностями з стройки, объемом помещений общего пользования;

ПЖО – пок з тель жилищной обеспеченности, кв. м/чел.

В р мк х р звития з строенных территорий пл нируемый пок з тель плотности н селения з висит от возможности обеспечения потребности пл нируемого н селения объект ми обслужив ния повседневного и периодическо-

го пользования в пределах нормативной территориальной доступности.

При проектировании жилой застройки необходимо предусмотреть размещение площадок придомового благоустройства, учитывая их состояние от площадок до жилых и общественных зданий. Удельный и минимальные размеры площадок, минимальное состояние до стен зданий общего пользования приведены в таблице 4.

Таблица 4. Размеры площадок общего пользования различного функционального назначения

Назначение площадки	Удельный размер площадок общего пользования, м/100 кв. м общей площади квартир	Минимальный размер одной площадки, кв. м
Для игр детей дошкольного и младшего школьного возраста	4	30
Для отдыха взрослого населения	1	15
Для занятий физкультурой	5,5	100
Для хозяйственных целей	2	10
Озеленение	33,4	–
Для стоянки автомобилей	26,6	–

Примечание – общая площадь территории, занимаемой площадками для игр детей, отдыха взрослого населения и занятий физкультурой, должна быть не менее 10% площади жилого квартала.

Удельный размер площадок общего пользования определяет минимальный уровень обеспеченности площадками благоустройства жилого здания, жилой группы в расчете на единицу общей площади квартир жилых зданий.

Зависимость размера площадок придомового благоустройства от общей площади квартир жилого здания обеспечивает необходимую площадь придомовых территорий для многоквартирных жилых домов любого типа комфортности.

Удельный размер площадок устроен исходя из показателей обеспеченности площадками придомового благоустройства, принятых для социального жилья в ранее действовавших нормативных документах.

Удельный размер стоянки для автомобилей устроен для территории жилой застройки внутри кварталов и составляет 40% от численности индивидуальных легковых автомобилей при уровне автомобилизации – 400 индивидуальных легковых автомобилей на 1 тысячу жителей.

При применении малозаточной жилой застройки рекомендуется 100% обеспеченность автомобильными стоянками в границах жилого квартала.

Хозяйственные площадки следует располагать в состоянии не более 100 м от наиболее удобного входа в жилое здание (для домов с мусоропроводами) и 50 м (для домов без мусоропроводов).

Состояние от площадки для сушки белья не нормируется.

Состояние от площадки для мусоросборников до пло-

щадок для игр детей, отдыха взрослых, занятий физкультурой, также до границ детских дошкольных учреждений, лечебных учреждений и учреждений питания следует принимать не менее 20 м.

Рекомендуется размещать не менее 2 отдельных хозяйственных площадок на территории квартала. Допускается уменьшение площади хозяйственных контейнерных площадок в квартале, микрорайоне, но не более чем на 50%, при условии организации мусороудаления из мусоросборных камер.

При организации мусороудаления непосредственно из мусоросборных камер состояние от входа в недохозяйственных площадок для крупнобытовых отходов – не более 150 м.

Размеры площадок для выгула собак, размещаемых на территориях жилого назначения, рекомендуется принимать в диапазоне 400-600 кв. м. В условиях сложившейся застройки размер площадок может быть снижен исходя из имеющихся территориальных возможностей. Рекомендуется организация общей для одного микрорайона оборудованной площадки для выгула собак на территории вне жилой застройки, в радиусе до 500 м.

Состояние от площадок для занятий физкультурой до окон жилых зданий устроено в зависимости от их шумовых характеристик.

10.2. В области культуры и досуга

В Нормативных актах на минимально допустимый уровень обеспеченности населения объектами в области культуры и досуга, освоение которых предусмотрено за счет инвестиционных средств.

Основными инвестиционными объектами в области культуры и досуга являются культурно-развлекательные центры, кинотеатры (круглогодичного действия), кинотеатры для просмотра в автомобилях. На территории Северодвинска рекомендовано обеспечить строительство не менее 1 пункта на вид объектов культуры. Развитие культурно-развлекательных объектов позволит обеспечить повышение предоствляемых социально-культурных услуг населению, в особенности для молодежи.

10.3. В области физической культуры и спорт

В Нормативных актах на минимально допустимый уровень обеспеченности населения объектами в области физической культуры и спорт, освоение которых предусмотрено за счет инвестиционных средств.

В области физической культуры и спорт в Нормативных актах предусмотрены следующие объекты с минимальной обеспеченностью 1 объект на муниципальное образование – открытые спортивные объекты с искусственным льдом, велоспортивные комплексы, спортивные комплексы для водных видов спорт, спортивные центры интеллектуальных видов спорт, спортивные центры восточных единоборств, клубные центры, тир для стрельбы из лука и стрельбы, картинги, велотреки, мототрассы, пейнтбольные городки (клубы). Указанный перечень объектов сформирован в том числе с учетом предложений Администрации Северодвинска.

10.4. В области транспортного обслуживания

Расчетные показатели на минимально допустимого уровня

обеспеченности и максимально допустимого уровня территориальной доступности объектов, предельных для постоянного проживания индивидуальных автомобилей, приняты согласно СП 42.13330.2016.

10.5. В области формирования цветники

Решением по заключению минимально допустимого уровня обеспеченности птечными объектами услугами для постоянного и временного населения согласно споряжению Провительства Российской Федерации от 03.07.1996 № 1063-р «О Социальных нормативах и нормах» – 1 объект на 13 тыс. человек.

Решением по заключению минимально допустимого уровня обеспеченности птечными объектами услугами с учетом птечных объектов всех форм собственности (государственные, муниципальные и частные).

Решением по заключению минимально допустимого уровня территориальной доступности птечных объектов определены с учетом требований раздела 10 СП 42.13330.2016 – 500 м.

10.6. В области торговли

Согласно исходным данным на территории Северодвинска функционирует 1 рынок на 21 торговое место общей площадью 1491,4 кв. м торговой площади, или 981,1 кв. м торговой площадью на 1 тыс. человек постоянного населения.

Решением по заключению минимально допустимого уровня территориальной доступности предприятий торговли определены с учетом требований раздела 10 СП 42.13330.2016:

- зоны жилой застройки многоквартирными жилыми домами – 500 м;
- зоны жилой застройки индивидуальными и блокированными жилыми домами – 800 м.

10.7. В области общественного питания

Решением по заключению минимально допустимого уровня обеспеченности предприятиями общественного питания общедоступной сети приняты для постоянного и временного населения в соответствии с Приложением Д СП 42.13330.2016 – 120 мест на 1 тыс. человек.

Решением по заключению минимально допустимого уровня территориальной доступности предприятий общественного питания услугами приняты с учетом требований раздела 10 СП 42.13330.2016:

- зоны жилой застройки многоквартирными жилыми домами – 500 м;
- зоны жилой застройки индивидуальными и блокированными жилыми домами – 800 м.

10.8. В области бытового обслуживания

Решением по заключению минимально допустимого уровня обеспеченности объектами бытового обслуживания, прачечными, химчистками, банями приняты для постоянного населения в соответствии с Приложением Д СП 42.13330.2016:

- предприятия бытового обслуживания (непосредственного обслуживания населения) – 5 рабочих мест на 1 тыс. населения;
- прачечные (с мообслуживанием) – 10 кг белья в смену

на 1 тыс. человек;

- химчистки (с мообслуживанием) – 4 кг вещей в смену на 1 тыс. человек;
- банно-оздоровительные комплексы – 3 мест на 1 тыс. человек.

Решением по заключению минимально допустимого уровня территориальной доступности объектов бытового обслуживания услугами приняты с учетом требований раздела 10 СП 42.13330.2016:

- зоны жилой застройки многоквартирными жилыми домами – 500 м;
- зоны жилой застройки индивидуальными и блокированными жилыми домами – 800 м.

10.9. В области кредитно-финансового обслуживания

Решением по заключению минимально допустимого уровня обеспеченности отделениями и филиалами банка для постоянного населения приняты в соответствии с Приложением Д СП 42.13330.2016 – 1 операционное место на 2 – 3 тыс. человек.

Решением по заключению минимально допустимого уровня территориальной доступности отделений и филиалов банков услугами приняты с учетом требований раздела 10 СП 42.13330.2016 – 500 м.

10.10. В области жилищно-коммунального хозяйства

Решением по заключению минимально допустимого уровня обеспеченности общественными уборными приняты для личного населения в соответствии с Приложением Д СП 42.13330.2016 – 1 прибор на 1 тыс. человек.

Общественные уборные необходимо разместить в местах массового пребывания людей.

10.11. В области инвестиционной политики

Достижение стратегических целей развития Северодвинска во многом зависит от способности органов местного самоуправления построить эффективный механизм привлечения инвестиций. Одним из механизмов привлечения инвестиционных ресурсов в Северодвинск является создание инвестиционных площадок, формирующих благоприятные условия для инвесторов в различных сферах.

Нормативами предусмотрено создание инвестиционных площадок в сфере:

- развития научно-инновационной сферы деятельности;
- развития административных, деловых, коммерческих, общественных, организационно-хозяйственных, туристических функций;
- развития культуры;
- развития физической культуры и спорта;
- развития пищевой и перерабатывающей промышленности;
- развития строительного комплекса;
- развития машиностроительного комплекса;
- развития туризма и рекреации;
- создания условий для комплексного освоения территорий в целях жилищного строительства;
- создания условий для преобразования сложившейся застройки в целях обеспечения граждан доступным и комфортным жильем;
- развития инженерной инфраструктуры;

– р звития прочих н пр влений экономики.

Инвестиционные площ дки должны быть р сположены в соответствующих функцион льных зон х с учетом гене- рального пл н муницип льного обр зов ния «Северод- винск», оборудов ны инженерной и тр нспортной инфр - структур ми, иметь инвестиционный п спорт.

Норм тив ми определен миним льн я обеспеченность тр нспортной и инженерной инфр структур ми инвести- ционных площ док, котор я формируется з счет средств местного бюджет (в процентном соотношении).

Для инвестиционных площ док в сфере р звития н - учно-иннов ционной сферы деятельности миним льн я обеспеченность тр нспортной и инженерной инфр струк- тур ми уст новлен в р змере 70%, для инвестиционных площ док в сфере р звития инженерной инфр структуры уст новлен в р змере 0%, для инвестиционных площ док в иных сфер х – 30%.

11. Требов ния по обеспечению охр ны окруж ющей среды

Требов ния по обеспечению охр ны окруж ющей среды, учитыв емые при р зр ботке гр достроительной докумен- тции, уст н влив ются в соответствии с федер льными, регион льными и муницип льными пр вовыми кт ми в обл сти охр ны окруж ющей среды.

Предельные зн чения допустимых уровней воздействия н среду и человек для р зличных функцион льных зон уст н влив ются в соответствии с п р метр ми, опреде- ленными в следующих норм тивных пр вовых кт х:

– м ксим льные уровни звукового воздействия прини- м ются в соответствии с требов ниями СН 2.2.4/2.1.8.562- 96 «Физические ф кторы производственной среды. 2.1.8. Физические ф кторы окруж ющей природной среды. Шум н р бочих мест х, в помещениях жилых, общественных зд ний и н территории жилой з стройки»;

– м ксим льные уровни з грязнения тмосферного воз- духу приним ются в соответствии с требов ниями С нПиН 2.1.6.1032 01 «Атмосферный воздух и воздух з крытых по- мещений, с нит рн я охр н воздух . Гигиенические тре- бов ния к обеспечению к честв тмосферного воздух н селенных мест»;

– м ксим льные уровни электром гнитного излучения от р диотехнических объектов приним ются в соответствии с требов ниями С нПиН 2.1.8/2.2.4.1383-03 «Физические ф кторы окруж ющей природной среды. 2.2.4. Физиче- ские ф кторы производственной среды. Гигиенические требов ния к р змещению и эксплут ции перед ющих р диотехнических объектов», С нПиН 2.1.8/2.2.4.1190- 03 «Физические ф кторы окруж ющей природной среды. 2.2.4. Физические ф кторы производственной среды. Ги- гиенические требов ния к р змещению и эксплут ции средств сухопутной подвижной р диосвязи».

Т блиц 5. Р зрешенные п р метры допустимых уровней воздействия н человек и условия прожив ния

Функциональная зона	Максимальный уровень звукового воздействия, дБА	Максимальный уровень загрязнения атмосферного воздуха (предельно допустимые концентрации (ПДК))	Максимальный уровень электромагнитного излучения от радиотехнических объектов (пре- дельно допустимые уровни (ПДУ))	Загрязненность сточных вод
Жилые зоны:				
Индивидуальная жилая застройка	70	1 ПДК	1 ПДУ	Нормативно очищенные стоки на локальных очистных сооружениях
Многоэтажная и среднеэтажная жилая застройка	70	1 ПДК		Выпуск в коллектор с последующей очисткой на КОС
Зоны здравоохранения:				
Территории размещения лечебно-профилактических организаций длительного пребывания больных и центров реабилитации	60	0,8 ПДК	1 ПДУ	Выпуск в коллектор с последующей очисткой на КОС
Территории размещения лечебно-профилактических медицинских организаций, оказывающих медицинскую помощь в амбулаторных условиях, домов отдыха, пансионатов	70	0,8 ПДК	1 ПДУ	Выпуск в коллектор с последующей очисткой на КОС
Производственные зоны	Нормируется по границе объединенной СЗЗ 70	Нормируется по границе объединенной СЗЗ 1 ПДК	Нормируется по границе объединенной СЗЗ 1 ПДУ	Нормативно очищенные стоки на локальных очистных сооружениях с самостоятельным или централизованным выпуском
Рекреационные зоны	60	0,8 ПДК	1 ПДУ	Нормативно очищенные стоки на локальных очистных сооружениях с возможным самостоятельным выпуском

Значения максимум допустимых уровней относятся к территориям, расположенным внутри зон. Нормы зон должны обеспечиваться значениями уровней воздействия, соответствующие меньшему их значению, расположенных в зоне по обе стороны границы.

На территории с превышением показателей фоновых гигиенических нормативов не допускается размещение промышленных объектов и производств, являющихся источниками загрязнения среды обитания и воздействия на здоровье человека.

Площадь для размещения и расширения объектов, которые могут быть источником вредного воздействия на здоровье населения и условия его проживания, выбираются с учетом экоклиматической характеристики, рельефа местности, закономерностей распространения промышленных выбросов в атмосфере, также потенциал загрязнения атмосферы.

Условия размещения жилых зон по отношению к производственным предприятиям определены в соответствии с требованиями СП 42.13330.2016.

Жилые зоны следует размещать с наветренной стороны (для ветров преобладающего направления) по отношению к производственным предприятиям, являющимся источниками загрязнения атмосферного воздуха, также предотвращая повышенную пожарную опасность.

Объекты, требующие особой чистоты атмосферного воздуха, не следует размещать с подветренной стороны ветров преобладающего направления по отношению к соседним объектам-источникам загрязнения атмосферного воздуха.

Животноводческие и птицеводческие предприятия, склады по хранению ядохимикатов, биопрепаратов, удобрений, пожаровзрывоопасные склады и производств, ветеринарные учреждения, объекты и предприятия по утилизации отходов, котельные, очистные сооружения, навозохранилища открытого типа следует располагать с подветренной стороны (для ветров преобладающего направления) по отношению к жилым, общественно-деловым и рекреационным зонам, также другим объектам производственной зоны в соответствии с нормативными документами.

Обязательным условием проектирования таких объектов является организация санитарно-защитных зон в соответствии с требованиями СанПиН 2.2.1/2.1.1.1200-03 «Санитарно-защитные зоны и санитарная классификация предприятий, сооружений и иных объектов» и Нормативов.

Производственная зона для строительства новых и расширения существующих производственных предприятий проектируется в соответствии с требованиями СанПиН 2.2.1/2.1.1.1200-03 «Санитарно-защитные зоны и санитарная классификация предприятий, сооружений и иных объектов», СанПиН 2.1.6.1032-01 «Атмосферный воздух и воздух закрытых помещений, санитарная охрана воздуха». Гигиенические требования к обеспечению качества атмосферного воздуха населенных мест».

В жилой зоне и местном оздоровительном населении запрещается размещать объекты I и II классов по санитарной классификации.

Запрещается проектирование и размещение объектов I – III классов опасности по классификации СанПиН

2.2.1/2.1.1.1200-03 «Санитарно-защитные зоны и санитарная классификация предприятий, сооружений и иных объектов» на территориях с уровнями загрязнения, превышающими установленные гигиенические нормативы.

Производственные зоны, промышленные узлы, предприятия и связанные с ними отходы, очистные сооружения следует размещать на землях сельскохозяйственного назначения или непригодных для сельского хозяйства. При отсутствии таких земель могут выбираться участки сельскохозяйственных угодья худшего качества.

В соответствии с Федеральным законом от 04.05.1999 № 96-ФЗ «Об охране атмосферного воздуха» мест хранения и захоронения загрязняющих атмосферный воздух отходов производств и потребления должны быть согласованы с территориальными органами исполнительной власти в области охраны окружающей среды и территориальными органами других федеральных органов исполнительной власти.

Застройка площадей для легкого полезных ископаемых, также размещение в местах их залегания подземных сооружений допускается в соответствии со статьей 25 Закона Российской Федерации от 21.02.1992 № 2395-1 «О недрах» с разрешения федерального органа управления государственным фондом недр или его территориальных органов исключительно при условии обеспечения возможности извлечения полезных ископаемых или добычи экономической целесообразности строительства.

Размещение объектов в санитарно-защитных зонах с санитарной охраной источников водоснабжения производится в соответствии с требованиями по соблюдению режимов хозяйственной деятельности в санитарно-защитных зонах, установленных СанПиН 2.1.4.1110-02 «Питьевая вода и водоснабжение населенных мест. Зоны санитарной охраны источников водоснабжения и водопроводов питьевого назначения».

Мероприятия по защите водных объектов (водоемов и водотоков) необходимо предусматривать в соответствии с требованиями Водного кодекса Российской Федерации, нормативных правовых актов муниципального образования, санитарных и экологических норм, утвержденных в установленном порядке, также Нормативов.

Жилые, общественно-деловые, смешанные, рекреационные и курортные зоны следует размещать выше по течению водотоков относительно сбросов всех категорий сточных вод, включая поверхностный сток с территории населенных пунктов.

В целях поддержания благоприятного гидрологического режима, улучшения санитарного состояния, рационального использования водных ресурсов рек и водохранилищ устанавливаются водоохранные зоны и прибрежные защитные полосы.

Размещение производственных зон на прибрежных участках водных объектов следует осуществлять в соответствии с требованиями Водного кодекса Российской Федерации.

В санитарно-защитных зонах запрещается:

- использование сточных вод в целях регулирования плодородия почв;
- размещение кладбищ, скотомогильников, мест захоронения отходов производств и потребления, химических,

взрывчатых, токсичных, отравляющих и ядовитых веществ, пунктов захоронения радиоактивных отходов;

– осуществление санитарно-защитных мер по борьбе с вредными организмами;

– движение и стоянка транспортных средств (кроме специальных транспортных средств), за исключением их движения по дорогам и стоянка на дорогах и в специально оборудованных местах, имеющих твердое покрытие;

– размещение ввозимых транспортных средств, складирование горюче-смазочных материалов, станций технического обслуживания, используемых для технического осмотра и ремонта транспортных средств, осуществление мойки транспортных средств;

– размещение специальных химических препаратов пестицидов и агрохимикатов;

– сброс сточных, в том числе дренажных, вод;

– разведка и добыча общераспространенных полезных ископаемых (за исключением случаев, если разведка и добыча общераспространенных полезных ископаемых осуществляются пользователями недр, осуществляющими разведку и добычу иных видов полезных ископаемых, в границах предостереженных им в соответствии с законодательством Российской Федерации о недрах горных отводов (или) геологических отводов на основании утвержденного технического проекта в соответствии со статьей 19.13 конституции Российской Федерации от 21.02.1992 № 2395-1 «О недрах»).

Размещение производственных предприятий в прибрежных защитных полосах водных объектов допускается по согласованию с органами местного самоуправления и охрана вод в соответствии с законодательством только при необходимости по технологическим условиям непосредственного примыкания площади предприятия к водному объекту, также в случаях забора воды из поверхностных водных объектов и сброса сточных вод в поверхностные водные объекты.

Условия размещения производственных и сельскохозяйственных предприятий по отношению к водным объектам устанавливаются в соответствии с требованиями СП 42.13330.2016.

При размещении сельскохозяйственных предприятий на прибрежных участках водных объектов и при отсутствии непосредственной связи предприятий с ними следует предусматривать незастроенную прибрежную полосу шириной не менее 40 м. Территории сельскохозяйственных предприятий, расположенных в границах водоохранных зон (в том числе прибрежных защитных полос), необходимо оборудовать системами сбора, очистки и отведения поверхностных стоков.

Условия застройки протечных (опесчаных) зон устанавливаются в соответствии с требованиями СП 42.13330.2016.

Для объектов по изготовлению и хранению взрывчатых веществ, материалов и изделий на их основе следует предусматривать защитные (опесчаные) зоны. Застройка протечных (опесчаных) зон жилами, общественными и производственными зданиями не допускается.

Режимы ограничений и размеры санитарно-защитных зон для производственных предприятий, инженерных сетей и сооружений, санитарные разрывы для линейных

транспортных сооружений устанавливаются в соответствии с требованиями СПиН 2.2.1/2.1.1.1200-03 «Санитарно-защитные зоны и санитарная классификация предприятий, сооружений и иных объектов».

При подготовке документов территориального планирования и документации по планировке территорий учитываются санитарно-защитные зоны (СЗЗ) промышленных объектов, причем независимо от того, являются ли проекты СЗЗ эксплуатирующей организацией или нет. При отсутствии утвержденных уполномоченными законодательством органами местного самоуправления на основании может быть взят санитарный классификация предприятий, установленных санитарными нормами и правилами.

Реконструкция, техническое перевооружение промышленных объектов и производств проводятся при наличии проекта с расчетом прогнозируемого загрязнения атмосферного воздуха, физического воздействия на атмосферный воздух, выполненными в составе проекта санитарно-защитной зоны с расчетными границами. После окончания реконструкции и ввода объекта в эксплуатацию расчетные параметры должны быть подтверждены результатами натурных исследований атмосферного воздуха и измерений физических факторов воздействия на атмосферный воздух.

Размещение зданий, сооружений и коммуникаций не допускается:

– на землях особо охраняемых природных территорий, в том числе на землях рекреационных зон, если это противоречит целевому использованию земель и может нанести ущерб природным комплексам и их компонентам;

– на землях зеленых зон, если проектируемые объекты не предназначены для отдыха, спорта или обслуживания пригородного лесного хозяйства;

– в зонах охраны гидрометеорологических станций;

– в зонах санитарной охраны источников водоснабжения и площадок водопроводных сооружений, если проектируемые объекты не связаны с эксплуатацией источников;

– на землях водоохранных зон и прибрежных защитных полос водных объектов, также на территориях, прилегающих к водным объектам, имеющим высокое рыбохозяйственное значение, за исключением случаев, предусмотренных Водным кодексом;

– в зонах отлова породы горнодобывающих и горноперерабатывающих предприятий;

– в зонах возможного проявления опасных геологических процессов;

– в охранных зонах магистральных трубопроводов.

Проектирование и строительство объектов в пределах особо охраняемых природных территорий производится в соответствии с требованиями Федерального закона от 14.03.1995 № 33-ФЗ «Об особо охраняемых природных территориях», регионального и местного законодательства в сфере охраны особо охраняемых природных территорий, также нормативных документов, устанавливающих правовые статусы конкретной особо охраняемой природной территории.

12. Требования по обеспечению защиты населения и территорий от воздействия чрезвычайных ситуаций природного и техногенного характера, мероприятия по гражданской обороне

В соответствии с СП 165.1325800.2014 «Инженерно-технические мероприятия по гражданской обороне. Актуализированный редакция СНиП 2.01.51-90» в Нормативных документах учитываются требования к учету мероприятий по гражданской обороне при подготовке градостроительной документации.

Инженерно-технические мероприятия гражданской обороны и предупреждения чрезвычайных ситуаций (далее – ИТМ ГОЧС) должны учитываться при:

- подготовке документов территориального планирования Северодвинск;
- разработке документации по планировке территории (проектов планировки, проектов межевания территории);
- градостроительных планов земельных участков;
- разработке мелиоративных, обосновывающих строительство (техико-экономического обоснования, технико-экономических расчетов), также проектной документации на строительство и реконструкцию объектов капитального строительства.

Мероприятия по гражданской обороне разработаны в соответствии с требованиями Федерального закона от 12.02.1998 № 28-ФЗ «О гражданской обороне».

При градостроительном проектировании территории населенных пунктов, отнесенных к группе по гражданской обороне, необходимо учитывать требования проектирования в категориях населенных пунктов в соответствии с СП 165.1325800.2014 «Инженерно-технические мероприятия по гражданской обороне. Актуализированный редакция СНиП 2.01.51-90».

Расчетные показатели в области гражданской обороны учитываются для защитных сооружений гражданской обороны (убежищ и противорадиационных укрытий, укрытий) в соответствии с изменениями № 1 к СП 88.13330.2014 «Защитные сооружения гражданской обороны. Актуализированный редакция СНиП II-11-77*», СП 165.1325800.2014 «Инженерно-технические мероприятия по гражданской обороне. Актуализированный редакция СНиП 2.01.51-90».

Нормативные показатели пожарной безопасности муниципальных образований принимаются в соответствии с главой 15 «Требования пожарной безопасности при градостроительной деятельности» раздела II «Требования пожарной безопасности при проектировании, строительстве и эксплуатации поселений и городских округов» Федерального закона от 22.07.2008 № 123-ФЗ «Технический регламент о требованиях пожарной безопасности».

Требования к инженерной защите территорий, подверженных негативному влиянию вод, учитываются в соответствии с СП 42.13330.2016.

В границах зон загрязнения, подтопления загрязняется размещение кладбищ, скотомогильников, мест захоронения отходов производства и потребления, химических, взрывчатых, токсичных, отравляющих и ядовитых веществ, пунктов хранения и захоронения радиоактивных отходов.

Территории, расположенные на участках, подверженных

негативному влиянию вод, должны быть обеспечены защитными гидротехническими сооружениями.

Территории, расположенные на прибрежных участках, должны быть защищены от затопления ветровым нагоном воды и подтопления грунтовыми водами подсыпкой (намывом) или обвалованием. Отметку бровки подсыпной территории следует принимать не менее чем на 0,5 м выше расчетного горизонта высоких вод с учетом высоты волны при ветровом нагоме.

Расчетный горизонт высоких вод следует принимать отметку наивысшего уровня воды повторяемостью: один раз в 100 лет – для территорий, застроенных или подлежащих застройке жилыми и общественными зданиями; один раз в 10 лет – для территорий парков и плоскостных спортивных сооружений.

На территориях с высоким стоянием грунтовых вод следует предусматривать понижение уровня грунтовых вод в зоне капитальной застройки путем устройств закрытых дренажей. На территории садоводческой застройки и на территориях стадионов, парков и других озелененных территорий общего пользования допускается открытая осушительная сеть.

Для защиты подземных частей зданий и сооружений от подтопления существующими и прогнозируемыми грунтовыми водами в сыпучих грунтах необходимо предусматривать мероприятия по водоотведению и водопонижению, к которым в виде локальных профилей коллективных или систем коллективных дренажей в комплексе с закрытой ливневой канализацией.

Понижение уровня грунтовых вод должно обеспечиваться на территории капитальной застройки – не менее 2 м от проектной отметки поверхности; на территории стадионов, парков, скверов и других зеленых насаждений – не менее 1 м, на территории крупных промышленных зон и комплексов – не менее 15 м.

Для оценки сейсмической опасности территории городского округа используется СП 14.13330.2014 «Строительство в сейсмических районах. СНиП II-7-81*».

При разработке градостроительной документации на территории городского округа также необходимо руководствоваться требованиями СП 14.13330.2016.

*Приложение № 1
к Нормативам, утвержденным
решением Совета депутатов Северодвинска
от 26.10.2017 № 9*

Перечень объектов местного значения городского округа

Перечень объектов местного значения городского округа, для которых в Нормативных документах учтены расчетные показатели:

1) в области электро-, тепло-, газо- и водоснабжения населения, водоотведения:

- подстанции и переключательные пункты, проектный номинальный класс напряжений которых не входит в диапазон от 20 кВ до 35 кВ включительно;

- трансформаторные подстанции, проектный номиналь-

ный кл сс н пражений которых н ходится в ди п зоне от 6 кВ до 10 кВ включительно, р сположенные н территории городского округ ;

- линии электроперед чи н пражением от 20 до 35 кВ включительно;
- котельные;
- м гистр льные теплопроводы;
- пункты редуциров ния г з ;
- резерву рные уст новки сжиженных углеводородных г зов;
- г зон полнительные ст нции;
- м гистр льные г зор спределительные сети в гр ниц х муницип льного обр зов ния;
- водоз боры;
- ст нции водоподготовки (водопроводные очистные сооружения);
- водопроводные н сосные ст нции;
- резерву ры для хр нения воды;
- м гистр льные водопроводы;
- к н лиз ционные очистные сооружения;
- к н лиз ционные н сосные ст нции;
- м гистр льные сети к н лиз ции;
- м гистр льн я ливнев я к н лиз ция;

2) в обл сти втомобильных дорог местного зн чения в гр ниц х городского округ ;

- втоз пр вочные ст нции в гр ниц х городского округ ;

3) в обл сти физической культуры и м ссового спорт :

- помещения для физкультурных з нятий и тренировок;
- физкультурно-спортивные з лы;
- плоскостные сооружения;

4) в обл сти культуры:

- объекты культурно-досугового н зн чения (помещения для культурно-досуговой деятельности, музеи, учреждения культуры клубного тип , библиотеки);
- п рки культуры и отдых ;

5) в обл сти обр зов ния:

- объекты дошкольного обр зов ния;
- объекты общеобр зов тельных орг низ ций;
- объекты дополнительного обр зов ния;

6) в обл сти здр воохр нения:

- фельдшерские и фельдшерско- кушерские пункты;
- ст нции скорой медицинской помощи;
- выдвжные пункты скорой медицинской помощи;
- поликлиники, мбул тории, дисп нсеры без ст цион р ;
- ст цион ры для детей и взрослых для интенсивного лечения и кр тковременного пребыв ния;
- птеки;

7) в обл сти орг низ ции тр нспортного сообщения;

8) в обл сти орг низ ции рхивного дел :

- муницип льные рхивы;

9) в обл сти связи:

- отделения связи;
- нтенно-м чтовые сооружения;
- линии связи;
- линейно-к бельные сооружения электросвязи;
- отделения б нков;

10) в обл сти территори льной обороны, гр жд нской обороны, з щиты н селения от чрезвыч йных ситу ций природного и техногенного х р ктер :

- объекты в рийно-сп с тельных служб и (или) в рийно-сп с тельных формиров ний;
- гидротехнические сооружения;
- убежищ ;
- противор ди ционные укрытия;

11) иные объекты местного зн чения городского округ , необходимые в связи с решением вопросов местного зн чения:

- объекты жилищного строительств в гр ниц х городского округ , в том числе территории муницип льного жилищного фонд ;
- мест з хоронения (кл дбищ), р сположенные н территории округ ;
- иные виды объектов местного зн чения, которые необходимы для осуществления орг н ми местного с моу пр вления Северодвинск полномочий по вопрос м местного зн чения и в пр дел х перед нных госуд рственных полномочий в соответствии с федер льными з кон ми, з кон ми Арх нгельской обл сти, Уст вом Северодвинск и которые ок зыв ют существенное влияние н соци льно-экономическое р звитие Северодвинск .

**Российская Федерация Архангельская область
ГОРОДСКОЙ СОВЕТ ДЕПУТАТОВ
МУНИЦИПАЛЬНОГО ОБРАЗОВАНИЯ
«СЕВЕРОВДИНСК» ШЕСТОГО СОЗЫВА
РЕШЕНИЕ**

от 26.10.2017 № 8

г. Северодвинск Архангельской области

**О замене дотации на выравнивание
бюджетной обеспеченности поселений
бюджету муниципального образования
«Северодвинск» дополнительным
нормативом отчислений от налога
на доходы физических лиц**

В соответствии с Бюджетным кодексом Российской Федерации и ст тьей 5 обл стного з кон от 22.10.2009 № 78-6-03 «О ре лиз ции полномочий Арх нгельской обл сти в сфере регулиров ния межбюджетных отношений» Совет депут тов Северодвинск

РЕШИЛ:

Согл сов ть з мену дот ции н выр внив ние бюджетной обеспеченности поселений бюджету муницип льного обр зов ния «Северодвинск» н 2018–2020 годы дополнительным норм тивом отчислений от н лог н доходы физических лиц.

**Председатель Совета депутатов
Северодвинска**

М.А. Старожилов

**Глава муниципального образования
«Северодвинск»**

И.В. Скубенко

Российская Федерация Архангельская область
ГОРОДСКОЙ СОВЕТ ДЕПУТАТОВ
МУНИЦИПАЛЬНОГО ОБРАЗОВАНИЯ
«СЕВЕРОВДИНСК» ШЕСТОГО СОЗЫВА
РЕШЕНИЕ

Приложение № 1
к Порядку внесения проектов решений
Городского Совета депутатов
муниципального образования «Северодвинск»
(в редакции от 26.10.2017 № 13)

Обр зец бл нк

от 26.10.2017 № 13

г.Северодвинск Архангельской области

ПРОЕКТ

**О внесении изменений в решение
Совета депутатов Северодвинска
от 19.06.2013 № 49**

Вносится _____

В соответствии с Уставом муниципального образования «Северодвинск» в целях уточнения порядка работы с проектами решений представительного органа муниципального образования «Северодвинск» Совет депутатов Северодвинск

Российская Федерация Архангельская область
ГОРОДСКОЙ СОВЕТ ДЕПУТАТОВ
МУНИЦИПАЛЬНОГО ОБРАЗОВАНИЯ
«СЕВЕРОВДИНСК» _____ СОЗЫВА
РЕШЕНИЕ

от №

г. Северодвинск Архангельской области

РЕШИЛ:

О _____

1. Внести в Порядок внесения проектов решений Городского Совета депутатов муниципального образования «Северодвинск», утвержденный решением Совета депутатов Северодвинск от 19.06.2013 № 49 (в редакции от 16.02.2017) следующие изменения:

В целях (в связи, в соответствии..) _____ Совет
депутатов Северодвинск

РЕШИЛ:

1.1. Заменить по тексту слов «Гл в муницип ально- го обр зов ния «Северодвинск» – Мэр Северодвинск », «Мэр Северодвинск » в соответствующем п деже н сло- в «Гл в муницип ально- го обр зов ния «Северодвинск», «Гл в Северодвинск » в соответствующем п деже.

1. _____
2. _____
3. Н стоящее решение вступ ет в силу

1.2. Дополнить второй бз ц пункт 1 ст тьи 5 текстом следующего содерж ния:

4. Возложить контроль з исполнением н стоящего ре-
шения н комитет по _____.

«При печ т нии т блиц большого объем можно исполь- зов ть уменьшенные р змеры шрифтов, но не менее 8».

**Председатель Совета депутатов
Северодвинска** _____

1.3. Пункт 3 ст тьи 6 изложить в следующей ред кции:

**Глава муниципального образования
«Северодвинск»** _____

«3. В случ е внесения проект решения о внесении из- менений в р нее принятое решение к нему прил г ется ср внимельн ят блиц действующей ред кции решения, в которое вносятся изменения, и ред кции с учетом предл - г емых изменений согл сно Приложению № 3 к Порядку».

1.4. Приложение № 1 к Порядку изложить в ред кции со- ответствующего приложения № 1 к н стоящему решению.

1.5. Дополнить Порядок Приложением № 3.

2. Н стоящее решение вступ ет в силу со дня опубли- ков ния.

Приложение № 3
к Порядку внесения проектов решений
Городского Совета депутатов
муниципального образования «Северодвинск»

**Сравнительная таблица
к проекту решения Совета депутатов
Северодвинска:**

**Председатель Совета депутатов
Северодвинска**

М.А. Старожилов

**Глава муниципального образования
«Северодвинск»**

И.В. Скубенко

(н именов ние проект решения)

Действующая редакция (статья, пункта, подпункта, абзаца, дефиса)	Предлагаемая редакция (статья, пункта, подпункта, абзаца, дефиса)

Подпись субъекта правотворческой инициативы
(автора проекта решения) _____

**Российская Федерация Архангельская область
ГОРОДСКОЙ СОВЕТ ДЕПУТАТОВ
МУНИЦИПАЛЬНОГО ОБРАЗОВАНИЯ
«СЕВЕРОВДИНСК» ШЕСТОГО СОЗЫВА
РЕШЕНИЕ**

от 26.10.2017 № 14

г.Северодвинск Архангельской области

**О внесении изменений в отдельные решения
Совета депутатов Северодвинска
в сфере противодействия коррупции**

В связи с вступлением в силу областного закона от 10.07.2017 № 544-36-ОЗ «О внесении изменений в областной закон «О правовом регулировании муниципальной службы в Архангельской области» и областного закона «О противодействии коррупции в Архангельской области» в целях совершенствования государственной политики в сфере противодействия коррупции в органах местного самоуправления муниципальных образований Архангельской области» Совет депутатов Северодвинска

РЕШИЛ:

1. Внести в Положение о предоставлении сведений о доходах, расходах, об имуществе и обязательствах имущественного характера лиц, претендующими на замещение должностей и замещаемыми должностями, осуществление полномочий по которым влечет за собой обязанность предоставлять данные сведения, утвержденное решением Совет депутатов Северодвинска от 19.02.2015 № 11 (в ред. от 16.02.2017), следующие изменения:

1.1. В пункте 1 слов «муниципальные должности и» исключить.

1.2. В пункте 2 подпункт 2.4 исключить.

1.3. Пункт 5 исключить.

1.4. Абзац третий пункт 7 исключить.

1.5. В пункте 8:

1.5.1. В абзаце третьем слов «2.4.» и «и пункте 5» исключить.

1.5.2. В абзаце четвертом цифры «2.4.» исключить.

1.6. Абзацы первый и третий пункт 9 исключить.

1.7. В пункте 10 слов «или лиц, замещающих муниципальную должность» исключить.

1.8. В пункте 10.1 абзац второй исключить.

2. Внести в Порядок размещения сведений о доходах, расходах, об имуществе и обязательствах имущественного характера отдельных категорий лиц и членов их семей на официальных сайтах органов местного самоуправления и предоставления этих сведений средствами массовой информации для опубликования, утвержденный решением Совет депутатов Северодвинска от 19.02.2015 № 12 (в ред. от 23.06.2016), изменение, заменив в подпункте « » пункт 5 слов «Мэром Северодвинска» словами «Главы Северодвинска».

3. Настоящее решение вступает в силу со дня его официального опубликования.

4. Опубликовать настоящее решение в Бюллетене нормативно-правовых актов муниципального образования «Северодвинск» «Вполне официально».

**Председатель Совета депутатов
Северодвинска**

М.А. Старожилов

**Глава муниципального образования
«Северодвинск»**

И.В. Скубенко

Решение Совет депутатов Северодвинска от 07.09.2017 № 59 «О внесении изменений в Устав Северодвинска» зарегистрировано Управлением Министерства юстиции Российской Федерации по Архангельской области и Ненецкому автономному округу 16 октября 2017 год.

Государственный регистрационный № RU 293070002017002.

**Российская Федерация Архангельская область
ГОРОДСКОЙ СОВЕТ ДЕПУТАТОВ
МУНИЦИПАЛЬНОГО ОБРАЗОВАНИЯ
«СЕВЕРОВДИНСК» ШЕСТОГО СОЗЫВА
РЕШЕНИЕ**

от 07.09.2017 № 59

г. Северодвинск Архангельской области

**О внесении изменений
в Устав Северодвинска**

В целях приведения отдельных положений Устава Северодвинска в соответствие с законодательством Российской Федерации Совет депутатов Северодвинска

РЕШИЛ:

1. Внести в Устав Северодвинска, принятый на местном референдуме 16.06.1996 (в редакции от 04.04.2017), следующие изменения:

1.1. Подпункт 2 пункт 5 статьи 42 изложить в следующей редакции:

«2) заниматься предпринимательской деятельностью лично или через доверенных лиц, участвовать в управлении коммерческой организацией или в управлении некоммерческой организацией (за исключением участия в управлении совет муниципальных образований Архангельской области, иных объединений муниципальных образований, политической партией, участия в съезде (конференции) или общем собрании иной общественной организации, жилищного, жилищно-строительного, городского кооперативов, с доводческого, огороднического, городского потребительских кооперативов, товариществ собственников недвижимости), кроме случаев, предусмотренных федеральными законами, и случаев, если участие в управлении организацией осуществляется в соответствии с законодательством Российской Федерации от имени организации местного самоуправления».

1.2. В статье 44:

1.2.1. Подпункт 1 пункт 6 статьи 44 изложить в следующей редакции:

«1) заниматься предпринимательской деятельностью лично или через доверенных лиц, участвовать в управлении коммерческой организацией или в управлении некоммерческой организацией (за исключением участия в управлении совет муниципальных образований Архангельской области, иных объединений муниципальных образований, политической партией, участия в съезде (конференции) или общем собрании иной общественной организации, жилищного, жилищно-строительного, городского кооперативов, с доводческого, огороднического, городского потребительских кооперативов, товариществ собственников недвижимости), кроме случаев, предусмотренных федеральными законами, и случаев, если участие в управлении организацией осуществляется в соответствии с законодательством Российской Федерации от имени организации местного самоуправления».

1.2.2. Абзац 3 подпункт 3 пункт 6 статьи 44 изложить в следующей редакции:

«Глава Северодвинск должен соблюдать ограничения, запреты, исполнять обязанности, которые установлены федеральным законом от 25.12.2008 № 273-ФЗ «О противодействии коррупции», федеральным законом от 03.12.2012 № 230-ФЗ «О контроле за соответствием расходов лиц, замещающих государственные должности, и иных лиц их доходам», федеральным законом от 07.05.2013 № 79-ФЗ «О запрете отдельным категориям лиц открывать и иметь счета (вклады), хранить наличные денежные средства и ценности в иностранных банках, расположенных за пределами территории Российской Федерации, владеть и (или) пользоваться иностранными финансовыми инструментами.».

2. Настоящее решение вступает в силу со дня его официального опубликования после государственной регистрации Управлением Министерства юстиции Российской Федерации по Архангельской области и Ненецкому автономному округу.

3. Опубликовать настоящее решение в бюллетене нормативных актов муниципального образования «Северодвинск» «Вполне официально» после его государственной регистрации.

4. Возложить контроль за исполнением настоящего решения на комитет по законности и регламенту.

**Глава муниципального образования
«Северодвинск» – Мэр Северодвинска М.А. Гмырин**

**Председатель Совета депутатов
Северодвинска**

В.А. Мелехин

*Приложение 1
к Порядку подготовки информации,
подлежащей опубликованию в соответствии
со статьей 52 Федерального Закона
«Об общих принципах организации местного
самоуправления в Российской Федерации»,
утвержденному распоряжением
Мэра Северодвинска от 31.08.2009 № 257-р*

Сведения о ходе исполнения местного бюджета на 01.10.2017

Показатели	Исполнено (тыс. руб.)
ДОХОДЫ	
Налоговые и неналоговые доходы	2 371 072,1
Налоговые доходы	1 974 707,2
из них	
Налог на доходы физических лиц	1 693 751,6
Налог на имущество организаций	-
Неналоговые доходы	396 364,9
из них	
Доходы от использования имущества, находящегося в государственной и муниципальной собственности	126 035,1
Безвозмездные поступления	2 244 082,1
ВСЕГО доходов:	4 615 154,2
РАСХОДЫ	
Общегосударственные вопросы	285 536,3
Национальная безопасность и правоохранительная деятельность	34 633,5
Национальная экономика	320 676,6
Жилищно-коммунальное хозяйство	1 023 104,7
Охрана окружающей среды	665,0

Образование	2 431 083,8
Культура и кинематография	183 450,6
Социальная политика	238 691,5
Физическая культура и спорт	24 690,2
Обслуживание государственного и муниципального долга	79 380,5
ВСЕГО расходов:	4 621 912,7
Дефицит (-), профицит (+) местного бюджета	-6 758,5
Муниципальный долг	1 631 466,7

**Сведения о среднесписочной численности
муниципальных служащих и работников
муниципальных учреждений на 01.10.2017**

Среднесписочная численность муниципальных служащих, чел.	407
Среднесписочная численность работников муниципальных учреждений, чел.	6 425
Фактические затраты на содержание муниципальных служащих и работников муниципальных учреждений в месяц, тыс. руб.	208 241,7

**Российская Федерация Архангельская область
ГОРОДСКОЙ СОВЕТ ДЕПУТАТОВ
МУНИЦИПАЛЬНОГО ОБРАЗОВАНИЯ
«СЕВЕРОВДИНСК» ШЕСТОГО СОЗЫВА
РЕШЕНИЕ**

от 26.10.2017 № 11

г.Северодвинск Архангельской области

**О внесении изменений в отдельные
решения Совета депутатов Северодвинска
нормативного характера**

В целях приведения отдельных решений Совет депутатов Северодвинск в соответствие с Уставом Северодвинск Совет депутатов Северодвинск

РЕШИЛ:

1. Внести в Положение о приватизации жилищного фонда в Северодвинске, утвержденное решением Совет депутатов Северодвинск от 09.06.2000 № 77 (в редакции от 25.06.2015), изменения, заменив в пункте 1.3, 2.9 слов «Мэр Северодвинск» словами «Главы Северодвинск».

2. Внести в решение Муниципального Совета Северод-

винск от 24.04.2003 № 41 «Об утверждении «Положения о порядке и условиях приватизации муниципального имущества» (в редакции от 18.02.2016) следующие изменения:

2.1. В преамбуле слов «от 03.10.2003» заменить словами «от 06.10.2003».

2.2. В Положении о порядке и условиях приватизации муниципального имущества в подпунктах 2.2, 3.2, 3.5, 3.7, 3.10, 4.2, 5.2 слов «Мэр Северодвинск» в соответствующем месте заменить словами «Главы Северодвинск» в соответствующем месте.

3. Внести в Порядок распоряжения имуществом, находящимся в хозяйственном ведении (оперативном управлении) муниципальных предприятий и учреждений, утвержденный решением Муниципального Совета Северодвинск от 30.10.2003 № 140 (в редакции от 27.12.2007), изменение, заменив в пункте 3.4 слов «Мэром Северодвинск» словами «Главы Северодвинск».

4. Внести в Положение об административной комиссии муниципального образования «Северодвинск», утвержденное решением Муниципального Совета Северодвинск от 16.02.2006 № 3 (в редакции от 15.06.2017), изменение, изложив пункт 1.4 в следующей редакции:

«1.4. Комиссия формируется Советом депутатов Северодвинск по представлению Главы Северодвинск».

5. Внести в Положение об опросе граждан на территории муниципального образования «Северодвинск», утвержденное решением Совет депутатов Северодвинск от 28.09.2006 № 77, изменения, заменив в подпункте 2.1, пункте 4 слов «Мэр Северодвинск» в соответствующем месте словами «Главы Северодвинск» в соответствующем месте.

6. Внести в Положение о премии имени М.В. Ломоносова муниципального образования «Северодвинск», утвержденное решением Совет депутатов Северодвинск от 28.09.2006 № 109 (в редакции от 30.10.2008), следующие изменения:

6.1. В подпунктах 3.1, 3.8, 4.2, 7.1, 7.4 заменить слов «Мэр Северодвинск» в соответствующем месте словами «Главы Северодвинск» в соответствующем месте.

6.2. В подпункте 3.3 слов «в распоряжении Мэра Северодвинск» заменить словами «в собственности Главы Северодвинск».

7. Внести в Положение о собраниях и конференциях граждан на территории муниципального образования «Северодвинск», утвержденное решением Совет депутатов Северодвинск от 26.10.2006 № 118 (в редакции от 30.05.2012), изменения, заменив в подпунктах 1.8, 1.10, пункт 4, 8 слов «Мэр Северодвинск» в соответствующем месте словами «Главы Северодвинск» в соответствующем месте.

8. Внести в Положение о территориальном общественном самоуправлении в муниципальном образовании «Северодвинск», утвержденное решением Совет депутатов Северодвинск от 26.10.2006 № 116 (в редакции от 20.02.2014), изменение, заменив в пункте 8.4 слов «Мэром Северодвинск» словами «Главы Северодвинск».

9. Внести в Порядок привлечения жителей Северодвинск к социально значимым работам, утвержденный решением Совет депутатов Северодвинск от 26.10.2006 № 121, изменения, заменив в подпунктах 2.1, 2.2, 2.3, 2.6 слов «Мэр Северодвинск» в соответствующем месте словми «Гл в Северодвинск» в соответствующем месте.

10. Внести в Положение о стратегическом планировании в муниципальном образовании «Северодвинск», утвержденное решением Совет депутатов Северодвинск от 22.02.2007 № 12, изменения, заменив в подпунктах 1.7, 2.3.1 слов «Мэр Северодвинск» в соответствующем месте словми «Гл в Северодвинск» в соответствующем месте.

11. Внести в Положение о порядке проведения капитального ремонта переднего двора недвижимого имущества, находящегося в муниципальной собственности, утвержденное решением Совет депутатов Северодвинск от 24.05.2007 № 63, изменение, заменив в пункте 1.8 слов «Мэром Северодвинск» словми «Гл вой Северодвинск».

12. Внести в Положение о сообщении граждан территории муниципального образования «Северодвинск», утвержденное решением Совет депутатов Северодвинск от 28.02.2008 № 3, изменения, заменив в подпунктах 2.1, 2.2 слов «Мэр Северодвинск» в соответствующем месте словми «Гл в Северодвинск» в соответствующем месте.

13. Внести в Положение о бюджетном устройстве и бюджетном процессе в муниципальном образовании «Северодвинск», утвержденное решением Совет депутатов Северодвинск от 26.06.2008 № 74 (в редакции от 16.02.2017), изменения, заменив в статьях 5, 7, 9, 16, 17, 20, 21, 22, 25.1 слов «Мэр Северодвинск» в соответствующем месте словми «Гл в Северодвинск» в соответствующем месте.

14. Внести в Порядок проведения торгов на заключение договора на установку и эксплуатацию рекламной конструкции на территории муниципального образования «Северодвинск», утвержденный решением Совет депутатов Северодвинск от 26.06.2008 № 79 (в редакции от 18.12.2014), изменение, заменив в подпункте 1.4 слов «Мэр Северодвинск» словми «Гл вы Северодвинск».

15. Внести в Положение о проведении тестирования муниципальных служащих муниципального образования «Северодвинск», утвержденное решением Совет депутатов Северодвинск от 26.02.2009 № 36 (в редакции от 25.06.2009), изменения, заменив в подпункте 2.1, также в подпункте 1.1. Приложения № 1 слов «Мэром Северодвинск» словми «Гл вой Северодвинск».

16. Внести в Порядок пространия социальной рекламы органами местного самоуправления Северодвинск, утвержденный решением Совет депутатов Северодвинск от 24.09.2009 № 82, изменение, заменив в подпункте 2.2 слов «Мэр Северодвинск» словми «Гл вы Северодвинск».

17. Внести в Положение о Почетном гражданине Северодвинск, утвержденное решением Совет депутатов Северодвинск от 29.10.2009 № 138 (в редакции от 16.02.2012), изменения, заменив в пунктах 7, 9 слов «Мэр Северодвинск» в соответствующем месте словми «Гл в Северодвинск» в соответствующем месте.

18. Внести в Положение об условиях и гарантиях осуществления полномочий выборных лиц местного самоуправления муниципального образования «Северодвинск», утвержденное решением Совет депутатов Северодвинск от 26.11.2009 № 159 (в редакции от 16.02.2017), изменение, заменив в подпункте 1.4 слов «Гл в муниципального образования «Северодвинск» – Мэр Северодвинск» словми «Гл в муниципального образования «Северодвинск».

19. Внести в Порядок проведения антикоррупционной экспертизы решений и проектов решений Совет депутатов Северодвинск, утвержденный решением Совет депутатов Северодвинск от 25.03.2010 № 33 (в редакции от 23.06.2016), изменения, заменив в пункте 3 слов «Мэр Северодвинск» в соответствующем месте словми «Гл в Северодвинск» в соответствующем месте.

20. Внести в пункт 12 Положения о премии имени М.В. Ломоносов муниципального образования «Северодвинск» для учащейся молодежи, утвержденного решением Совет депутатов Северодвинск от 23.09.2010 № 100, изменение, заменив слов «Мэр Северодвинск, фамилия и инициалы» словми «Гл в Северодвинск, фамилия и инициалы».

21. Внести в пункт 1 решения Совет депутатов Северодвинск от 17.02.2011 № 2 «О литературной премии «Никольское устье» (в редакции от 23.10.2014) изменение, заменив слов «Учредить литературную премию Мэр Северодвинск и Совет депутатов Северодвинск «Никольское устье» словми «Учредить литературную премию Гл вы Северодвинск и Совет депутатов Северодвинск «Никольское устье».

22. Внести в Порядок принятия решений о создании, реорганизации и ликвидации муниципальных унитарных предприятий, утвержденный решением Совет депутатов Северодвинск от 28.04.2011 № 35, изменения, заменив в пунктах 2.1, 2.3, 3.3, 4.2 слов «Мэр Северодвинск» в соответствующем месте словми «Гл в Северодвинск» в соответствующем месте.

23. Внести в Положение о муниципальном жилищном фонде коммерческого использования, утвержденное решением Совет депутатов Северодвинск от 30.06.2011 № 73 (в редакции от 23.06.2016), изменения, заменив в пунктах 2.3, 4.2, 4.7, 4.9 слов «Мэром Северодвинск» словми «Гл вой Северодвинск».

24. Внести в Порядок рассмотрения уведомлений, также

действий по подготовке и проведению массовых мероприятий на территории муниципального образования «Северодвинск», утвержденный решением Совет депутатов Северодвинск от 16.02.2012 № 15 (в редакции от 24.11.2016), изменения, внесенные в подпункты 1.1, 1.3, 1.4 слов «Мэр Северодвинск» в соответствующем подпункте слов «Гл в Северодвинск» в соответствующем подпункте.

25. Внести в Положение об основных инвестиционной деятельности на территории муниципального образования «Северодвинск», осуществляемой в форме капитальных вложений, утвержденное решением Совет депутатов Северодвинск от 22.11.2012 № 108 (в редакции от 22.08.2013), изменение, внесенное в подпункте 3.6 слов «Мэр Северодвинск» слов «Гл в Северодвинск».

26. Внести в Положение о Контрольно-счетной палате муниципального образования «Северодвинск», утвержденное решением Совет депутатов Северодвинск от 28.11.2013 № 34 (в редакции от 16.02.2017) следующие изменения:

26.1. В статьях 3, 5, 7, 9 слов «Гл в муниципального образования «Северодвинск» – Мэр Северодвинск» в соответствующем подпункте изменить слов «Гл в Северодвинск» в соответствующем подпункте.

26.2. В пункте 1 статьи 7 дефиниции исключить.

27. Внести в Приложение к решению Совет депутатов Северодвинск от 26.06.2014 № 60 «О денежном вознаграждении выборных должностных лиц местного самоуправления муниципального образования «Северодвинск», осуществляющих свои полномочия на постоянной основе, и об отмене отдельных решений Совет депутатов Северодвинск» изменение, исключив из таблицы строку № 1.

28. Внести в Порядок осуществления Советом депутатов Северодвинск контроля за исполнением органами местного самоуправления и должностными лицами местного самоуправления муниципального образования «Северодвинск» полномочий по решению вопросов местного значения, утвержденный решением Совет депутатов Северодвинск от 24.11.2016 № 87, изменения, внесенные в подпункты 1.2, 2.3, 3.5, пункте 4 слов «Гл в муниципального образования «Северодвинск» – Мэр Северодвинск» в соответствующем подпункте слов «Гл в Северодвинск» в соответствующем подпункте.

29. Настоящее решение вступает в силу со дня его официального опубликования.

30. Опубликовать настоящее решение в Бюллетене нормативно-правовых актов муниципального образования «Северодвинск» «Вполне официально».

**Председатель
Совета депутатов Северодвинска**

М.А. Старожилов

**Глава муниципального образования
«Северодвинск»**

И.В. Скубенко

Извещение о месте, порядке ознакомления с проектом межевания земельных участков и о согласовании проекта межевания земельных участков.

В соответствии со статьями 13, 13.1 Федерального закона от 24.07.2002 № 101-ФЗ «Об обороте земель сельскохозяйственного назначения» участники общей долевой собственности на землях бывшего совхоз № 148 площадью 6325130 кв.м извещаются о необходимости ознакомления и согласования проекта межевания земельных участков. Предметом согласования являются размеры и местоположение границ выделяемых в счет земельных долей земельных участков. Подготовлен проект межевания земельных участков, выделяемых в счет земельных долей для сельскохозяйственного производства. К кадастровый номер исходного земельного участка : 25:28:000000:7.

Местоположение установлено относительно ориентира, расположенного в границах участка. Ориентир: Архангельская обл., в северо-западной части МО Северодвинск, на землях бывшего совхоз № 148.

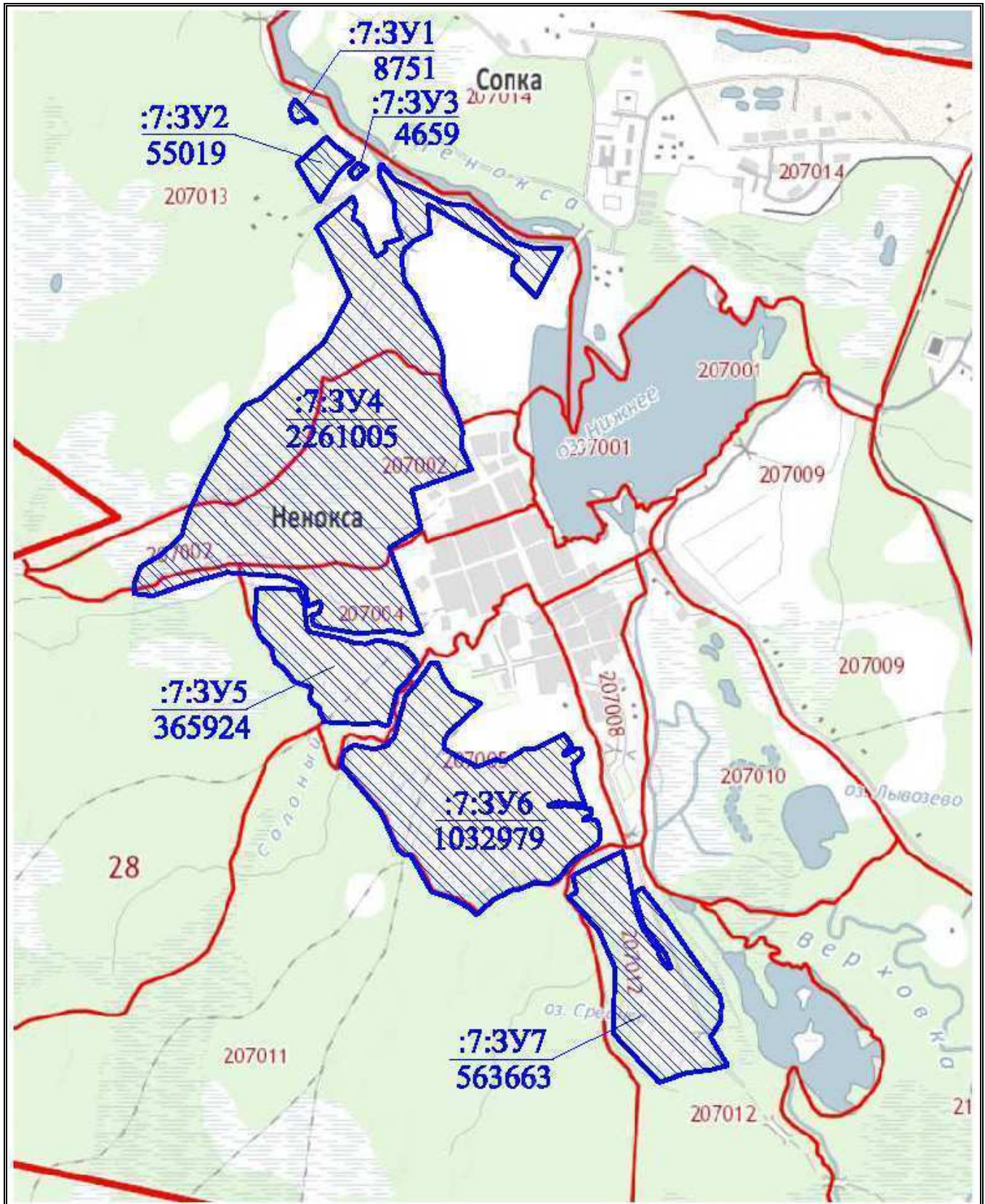
Заказчиком работ по подготовке проекта межевания является Комитет по управлению муниципальным имуществом и земельным отношениям Администрации Северодвинск, (адрес: Архангельская область, г. Северодвинск, ул. Плюснин, д. 7; тел. 8(8184) 583545).

Проект межевания подготовлен кадастровым инженером Дроздовым Александром Владимировичем, квалификация подтверждена аттестатом № 29-14-205, адрес: Архангельская область, г. Архангельск, ул. Воронин, д. 25 кв. 218, тел. 8-911-574-61-94, e-mail: geosds77@mail.ru.


С проектом межевания земельных участков можно ознакомиться в индивидуальном порядке, при себе необходимо иметь документ, удостоверяющий личность, также документы о праве на земельную долю, в течение 30 дней со дня опубликования настоящего извещения по адресу: Архангельская область, г. Северодвинск, ул. Плюснин, д. 7, в рабочие дни с 09-00 до 18-00, перерыв с 12-30 до 13-30. Обоснованные возражения относительно размеров и местоположения границ, выделяемых в счет земельных долей земельных участков, можно в письменном виде в течение тридцати дней со дня опубликования данного извещения в Комитет по управлению муниципальным имуществом и земельным отношениям Администрации Северодвинск, (адрес: Архангельская область, г. Северодвинск, ул. Плюснин, д. 7; кабинет 116, тел. 8(8184) 583545).

ПРОЕКТ МЕЖЕВАНИЯ ЗЕМЕЛЬНЫХ УЧАСТКОВ

Проектный план



Условные обозначения:

- :7:3У1** - обозначение образуемого земельного участка;
- 8751** - площадь (кв.м);
-  - границы образуемых земельных участков.